



Ontwerpnotitie

# Kwaliteitsimpuls Reeuwijkse Hout

20 maart 2020



# Inhoud

<b>1. Introductie</b>	<b>5</b>	<b>5. Realisatie en beheer</b>	<b>25</b>
1.1 Inleiding	5	<b>6. Haalbaarheid NTB</b>	<b>27</b>
1.2 Totstandkoming voorlopig ontwerp	5	6.1 Draagvlak	27
1.3 Leeswijzer	5	6.2 Ruimtelijke ordening	27
<b>2. Doel en kaders</b>	<b>7</b>	6.3 Archeologie, flora en fauna	27
2.1 Doel kwaliteitsimpuls	7	6.4 Technische haalbaarheid	27
2.2 Kaders Uitvoeringsplan Reeuwijkse Hout	7	6.5 Grondzaken	27
2.3 Waterkwaliteit	7	<b>7. Investering en beheer</b>	<b>27</b>
<b>3. Opgaven</b>	<b>9</b>	7.1 Inrichtingskosten	27
3.1 Gebiedsopgave	9	7.2 Beheerkosten	27
3.2 Ontwerpogave	9	<b>8. Vervolg</b>	<b>29</b>
<b>4. Toelichting Voorlopig Ontwerp</b>	<b>13</b>	<b>9. Conclusies</b>	<b>29</b>
4.1 Deelproject strand en oeverzone	13		
4.2 Nieuw hondenstrand	15		
4.3 Deelproject bos en beplanting	19		



# 1. Introductie

## 1.1 Inleiding

Het recreatiegebied De Reeuwijkse Hout ligt in het plassenengebied tussen Gouda en Reeuwijk. Door de centrale ligging in het Groene Hart en de directe bereikbaarheid vanaf de A12 is de Reeuwijkse Hout een druk bezocht gebied. Het heeft een zelfstandige recreatieve functie en beschikt daarvoor over een gevarieerd palet aan recreatiemogelijkheden: van rustige en op natuurbeleving gericht wandelen en fietsen tot intensieve strandrecreatie. Tevens is de Reeuwijkse Hout voor veel mensen een uitvalsbasis om andere delen van het Groene Hart te voet, met de fiets of met de boot te bezoeken: de Reeuwijkse Hout als 'poort tot het Groene Hart'. Verenigingen bieden in de Reeuwijkse Hout mogelijkheden tot actieve sportbeoefening als hockey, surfen en duiken. Het vakantiepark Landal De Reeuwijkse Plassen zorgt voor een extra bezoekersimpuls. Er zijn verschillende horecavoorzieningen zoals een restaurant, een koffiebar en een ijsalon.

Groenalliantie Midden Holland e.o. verbetert als eigenaar en beheerder de gebruikswaarde en belevingswaarde van haar recreatiegebieden in de regio. In december 2016 heeft het bestuur van het recreatieschap daartoe het uitvoeringsplan en het investeringsplan 2016-2021 voor de Kwaliteitsimpuls Reeuwijkse Plassen e.o. vastgesteld. De kwaliteitsimpuls 'Entreezone en parkeerplaats Reeuwijkse Hout' en de ontwikkeling van een speel- en avonturenzone is in 2019 opgeleverd ([www.kwaliteitsimpulsgroenalliantie.nl](http://www.kwaliteitsimpulsgroenalliantie.nl)).

Na afronding van de vernieuwde entreezone is de planvorming van de kwaliteitsimpuls Reeuwijkse Hout fase 2 van start gegaan, waarin het gaat om een opwaardering van de strand en oeverzone en het bos en beplanting. In deze ontwerpnotitie wordt het voorlopig ontwerp (VO) gepresenteerd hiervan, inclusief raming van investeringskosten en meerjarige beheerlasten. Er wordt slechts beperkt ingegaan op de ruimtelijke analyses, de inventarisatie van eisen en wensen van gebiedspartners en de analyse van het huidige gebruik. Hiervoor wordt verwezen naar het Uitvoeringsplan Reeuwijkse Plassen en de verslagen die

zijn gemaakt van bijeenkomsten met stakeholders. Voor zover de uitkomst van de analyses en inventarisatie kaderstellend zijn voor het ontwerp zijn deze kort benoemd in hoofdstuk 2.

## 1.2 Totstandkoming voorlopig ontwerp

De Groenalliantie ontwikkelt de plannen in nauwe samenspraak met de omgeving. Belangrijke partijen zijn de gemeente, ondernemers in het gebied, recreanten, omwonenden, stichtingen en verenigingen. In de periode juni 2019 tot maart 2020 zijn de volgende participatieactiviteiten ondernomen:

- inventariserend gebiedsbezoek, in gesprek met bezoekers op 6 juli 2019
- bijeenkomst stakeholders 8 juli 2019
- opstellen schetsontwerp
- informatiebijeenkomst voor alle geïnteresseerden over het schetsontwerp op 4 februari 2020
- opstellen voorlopig ontwerp, inclusief kostenraming realisatie en beheer
- samenstellen ontwerpnotitie en bestuursvoorstel

## 1.3 Leeswijzer

**Paragraaf 2** beschrijft het doel van het programma kwaliteitsimpuls Groenalliantie en de eisen aan het voorlopig ontwerp. **Paragraaf 3** beschrijft de gebiedsopgave en ontwerpogave voor de deelprojecten van deze fase van de kwaliteitsimpuls Reeuwijkse Hout. In **paragraaf 4** is het voorlopig ontwerp per onderdeel toegelicht. In **paragraaf 5** is aangegeven hoe het ontwerp gerealiseerd gaat worden middels éénmalige inrichtingsmaatregelen en door meerjarig beheer. In **paragraaf 6** is de haalbaarheid van het plan onderbouwd. Hierbij is gekeken naar aspecten als het maatschappelijk, vigerend ruimtelijk beleid, de aanwezigheid van archeologische en natuurwaarden, technische uitvoering, en de beschikbare budgetten. In **paragraaf 7** is een kostenraming opgenomen en zijn de financiële gevolgen voor de meerjarige beheerbegroting benoemd. **Paragraaf 8** worden de vervolgstappen met een globale planning benoemd. En **paragraaf 9** sluit af met de conclusies.



Visiekaart Reeuwijkse Hout  
Afkomstig uit Investeringsagenda 2018-2021

## 2. Doel en kaders

### 2.1 Doel kwaliteitsimpuls

De Kwaliteitsimpuls Reeuwijkse Plassen e.o. heeft tot doel om de recreatiegebieden vraaggericht te actualiseren en te vernieuwen. Hiermee wil de Groenalliantie beter aansluiten bij de recreatieve wensen en behoeften van de hedendaagse recreant. De kwaliteitsimpuls is gestoeld op drie hoofdpogaven:

#### Beter te beleven

Versterken van de structuur en natuurwaarden van de gebieden (entrees, paden, verdeling open/gesloten, variatie en natuurwaarden in bos en graslanden, waterpartijen).

#### Meer te doen

Vernieuwen en toevoegen van voorzieningen, in aansluiting op de behoefte van de recreanten (speelvoorzieningen, routes, toiletten, horeca, hondenstrandjes, vogelkijkschermen etc.).

#### Beter te zien

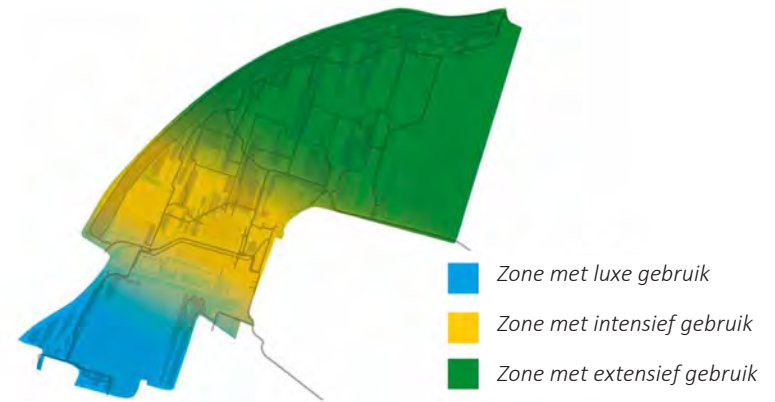
Verhogen van de landschappelijke en recreatieve eigenheid, herkenbaarheid en vindbaarheid van de gebieden (bodem, verkaveling, ontwerp, bebording, meubilair).

### 2.2 Kaders Uitvoeringsplan Reeuwijkse Hout

Het project wordt uitgevoerd binnen de inhoudelijke en financiële kaders van het bestuurlijk vastgestelde Uitvoeringsplan 'Kwaliteitsimpuls Reeuwijkse Plassen e.o.' en de bijbehorende investeringsagenda 2016-2021.

Belangrijke kaders zijn:

De Reeuwijkse Hout heeft een zelfstandige recreatieve betekenis én functioneert als 'Poort naar het Groene Hart'. De Reeuwijkse Hout bedient recreanten uit de blauwe (stijlvol en luxe), de gele (uitbundig en actief) en de groene (rust en



ontspanning) leefwereld. Voor de strand en oeverzone zijn de blauwe en de gele leefwereld leidend. In de 'boszone' is in het kader van het verbeteren van de bosstructuur zijn de wensen van bezoekers met een 'groene leeftsijl' leidend.

### 2.3 Waterkwaliteit

De laatste jaren treedt in de zomer vaker en langduriger dan in de jaren daarvoor algenvorming (o.a. blauwalg) op. Een goede waterkwaliteit is belangrijk voor de recreatieve gebruiks- en belevingswaarde van de Reeuwijkse Hout. Dat is een belang van Groenalliantie en van belanghebbende organisaties als Landal, de duikclub en de Goudse reddingsbrigade.

Groenalliantie zal het belang van een goede waterkwaliteit aankaarten bij waterschap en provincie. Dit is gericht op het starten van een verkennend onderzoek naar de oorzaak van de verslechtering van de waterkwaliteit en de mogelijke oplossingsrichtingen. Deze inspanning maakt geen deel uit van het resultaat van het investeringsproject. Deze opdracht is belegd bij de bestuurssecretaris van de Groenalliantie en wordt uitgevoerd in het kader van de reguliere dienstverlening en komt ten laste van de GA-begroting Planvorming & Gebiedsontwikkeling.





# 3. Opgaven

## 3.1 Gebiedsopgave

Kwaliteitsimpuls Reeuwijkse Hout fase 2 valt uiteen in twee gebiedsopgaven/deelprojecten die in samenhang met elkaar zijn uitgewerkt tot dit voorontwerp:

### 1. Herinrichting strand- en oeverzone

Veruit het meest intensief gebruikte deel van de Reeuwijkse Hout ligt aan de noordwestzijde van de surfplas, ter hoogte van het restaurant Paviljoen Reeuwijkse Hout. Hier is de zwemlocatie met ligweide en zandstrand gesitueerd, met bijbehorende voorzieningen als de fietsparkeerplaats en het toilet- en douchegebouw. De opgave is om dit drukke deelgebied bezoekers met verschillende recreatiemotieven een aantrekkelijker en veilig verblijf te laten ervaren.

Het deelproject voorziet in een 'vergroening' van de entrees tot de zwemlocatie. Verder komen in deze zone wandelaars, fietsers en andere recreanten vanuit het hele gebied samen, wat soms tot onduidelijke en onveilige situaties leidt. De opgave is om hier een oplossing voor te ontwikkelen. Daarnaast is er vanuit het uitvoeringsprogramma de wens voor een uitkijkpunt.

### 2. Verbeteren bosstructuur en graslandbeheer

Op hoofdlijnen is de landschappelijke structuur van bossen en graslanden in orde, maar de bosvakken en graspercelen hebben van zichzelf een vrij eentonig karakter. Door het gebrek aan variatie zijn er weinig verschillende (en bijzondere) planten en dieren. Dat gaat ook ten kosten van de recreatieve belevingswaarde.

De opgave is de bosvakken en graslanden een gevarieerdere en natuurlijkere uitstraling te geven. De gelaagdheid in de randen neemt toe met het toevoegen van zoom- en mantelvegetaties. Hierdoor ontstaan natuurlijke overgangen tussen bos en grasland. De graslanden zelf zullen natuurlijker beheerd moeten worden, waardoor deze bloemrijker worden, insecten aantrekken etc.

Bovengenoemde maatregelen vragen een juiste balans tussen éénmalige ingrepen en gerichte beheermethoden.

## 3.2 Ontwerpopgave

### Strand- en oeverzone

Gebruik- en beleving

De strand- en oeverzone is jaarrond interessant om te bezoeken, zowel op warme stranddagen in het hoogseizoen als daarbuiten. De gebruiksmogelijkheden, de inrichting en de belevingswaarde van de zone sluiten aan op dit jaarrond gebruik.

Eisen gebruik en beleving:

- Strand en ligweide hebben een opvangcapaciteit van 1.200 recreanten. Bij een dergelijk aantal recreanten moet op een zomerse dag nog steeds een aangename strandervaring kunnen worden geboden.
- De zone is geschikt voor de volgende activiteiten en biedt daar ook de voorzieningen voor:
  - Zandstrand: zwemmen, liggen, water- en strandspel
  - Grasweide: zitten, liggen, picknicken, sport en bewegen, genieten van het weidse uitzicht over de surfplas
  - Beplantingrand/grasweide: avontuurlijk/natuurlijk spelen
- Het strand strekt zich uit over de volledige oeverlengte van de strand- en oeverzone en heeft een minimale breedte van 10 meter.
- De grasweide heeft voldoende formaat voor de gewenste recreatieactiviteiten.
- Er zijn twee toegangen tot de strand- en oeverzone. Deze zijn goed te herkennen, uitnodigend en (verkeers)veilig. De noordelijke ingang is gesitueerd nabij het drukste punt van de Reeuwijkse Hout. Dit vereist een goede inrichting en regulering van recreatiestromen met gescheiden wandel- en fietspaden. De drukte bij de ingang wordt verminderd door een betere spreiding van de bezoekers over de noordelijke en zuidelijke entree.



### Landschappelijke inrichting

De hoofdentree met fietsenparkeerplaats is landschappelijk versterkt: groener, minder 'stenig', maar met behoud van de zo gewaardeerde openheid.

Eisen landschappelijke inrichting

- De sociale veiligheid van de strand- en oeverzone vereist dat het open karakter behouden blijft.
- De ligweide is biedt zowel zon- als schaduwplekken en is geschikt voor de geplande activiteiten.
- De fietsenparkeerplaats krijgt een minder stenige uitstraling door het aanbrengen van beplanting langs de buitenrand.
- Langs de oever van de plas komen landschappelijk aangeklede uitzichtpunten
- De bosranden langs de grasweide bieden door hun variatie en sortiment een aangename beleving

### Recreatieve voorzieningen

De recreatieve voorzieningen staan ten dienste van een jaarrond gebruik van de strand- en oeverzone en de hierboven genoemde gewenste recreatieactiviteiten.

Eisen recreatieve voorzieningen

- De fietsenstalling bij de hoofdingang heeft een stallingscapaciteit van 400 fietsen, de stalling ten zuiden van het paviljoen heeft een capaciteit van 75 fietsen. Fietsen dienen geordend te kunnen worden geplaatst.
- In de strand- en oeverzone worden een (beach)volleybalveld gerealiseerd.
- Op of aan de grasweide wordt een kleine natuurlijke speelvoorziening voor kinderen in de leeftijd van 4-12 jaar gerealiseerd.
- Er is voldoende zitgelegenheid langs de oever van de plas en op de ligweide (40 zitplekken)
- De afvalvoorziening in de strandzone is afgestemd op de aangegeven opvangcapaciteit. De afvalverzamelplaatsen leveren geen hinder op voor de recreatieactiviteiten en zijn niet storend voor het landschappelijke beeld.

- In het voorzieningengebouw zijn toiletten, douches en watertappunten beschikbaar.
- Alle voorzieningen zijn 'hufferproof' uitgevoerd.

### Bosstructuur, graslanden en landschapsbeeld

Bosvakken en bosranden krijgen een natuurlijker opbouw. Dat draagt bij aan een grotere biodiversiteit en een aantrekkelijker landschapsbeeld.

Eisen bosstructuur en graslanden:

- De bosranden krijgen een natuurlijke, gelaagde opbouw door het realiseren van zoom- en mantelvegetaties.
- Lange, besloten bospaden worden als onprettig ervaren. Op regelmatige afstand (ca. 75 meter) zijn verbredingen, open plekken en doorzichten (met inachtneming van algemeen beleid aangaande bomenkap opstanden en herplantplicht).
- De graslanden hebben een natuurlijke, bloemrijke uitstraling, maar voor sport en spel blijven er voldoende stukken grasland over waar een korte grasmat aanwezig is.



zoekgebied  
hondenstrand

**Legenda**

	<i>Bebouwing</i>		<i>Bloemrijk grasland</i>
	<i>Pad</i>		<i>Weiland</i>
	<i>Fietspad</i>		<i>Ruigte</i>
	<i>Weg</i>		<i>Struweel</i>
	<i>Parkeren</i>		<i>Bos</i>
	<i>Water</i>		<i>Strand</i>
	<i>Schouwpad</i>		<i>Solitaire boom</i>
	<i>Berm</i>		<i>Brug</i>
	<i>Speel en ligweide</i>		<i>Bank/picknicktafel</i>
	<i>Recreatief grasveld</i>		<i>Nieuwe bank</i>

# 4. Toelichting Voorlopig Ontwerp

## 4.1 Deelproject strand en oeverzone Reeuwijkse Hout

### Paden

De Reeuwijkse Hout heeft een uitgebreid padenstelsel voor wandelaars en fietsers. Voor de wandelaar is er een netwerk van zowel als halfverharde (wandel)paden, die een gevarieerde wandeling door het gebied mogelijk maakt. Op een aantal plekken in het padenstelsel zijn er echter wat knelpunten die in het ontwerp opgelost worden. Fietsers en wandelaars (soms met hond) komen elkaar tegen op de asfaltpaden, wat niet bijdraagt aan de veiligheid en beleving van het gebied. Het is wenselijk om naast de drukke asfaltpaden een secundair wandelpad te hebben, waardoor bezoekersstromen beter gescheiden worden.

### Ligweide en strand

Langs de rand van de strandzone worden een aantal functies toegevoegd die de beleving en gebruik versterken en ervoor zorgen dat de strandzone het jaarrond aantrekkelijk is voor een bezoek. Het betreft een avontuurlijke (natuur)speelplek, zitgelegenheid met picknicktafels, een ligheuvel met klimtoren en uitzichtpunt. Het thema sport en bewegen wordt ingevuld door een plek voor Freerun en Calisthetics in te richten.

### Avontuurlijke speelplaats

De avontuurlijke speelplek wordt nabij de ingang van het strand aangelegd. In de buurt van toiletten en snackcorner en zitgelegenheid. Het basisthema van de speelplek is klimmen en klauteren op boomstammen. Maar natuurlijk ook andere spelaanleidingen zoals slingeren, schommelen etc. Allemaal in een natuurlijke setting, waardoor kinderen uitgedaagd worden om ook de uitdaging aan te nemen om op expeditie te gaan in de omliggende omgeving en rand van de bossages. (natuurlijk spelen).

### Zitgelegenheid met picknicktafels

De zitgelegenheid met picknick tafels krijgt een centrale ligging, namelijk nabij de speelgelegenheid en ligheuvel met klimtoren en uitzichtpunt. Kinderen kunnen lekker hun gang gaan, maar wel onder toezicht van ouders en begeleiders. Los van het spelen wordt het een fijne plek om te picknicken of barbecueën. Het gras wordt beschermd door aanbrengen barbecue tegels.



## Plankaart strandzone



### Legenda

-  Strand
-  Elementverharding
-  Gras
-  Bosschage
-  Water
-  Bestaande boom
-  Nieuwe boom
-  Zeeuwse haag
-  Timberstyle bank hout met rugleuning
-  Repose picknickset hout
-  Volleybal veld
-  Uitkijktoren op lighevel
-  Freerun / calisthenics
-  Mikadobos
-  Ondergrondse container

### Lighevel met klimtoren en uitzichtpunt

De lighevel wordt op de zon gelegen, waar het heerlijk toeven is op mooie dagen. Maar ook in de maanden van het jaar dat het minder mooi weer is heeft de bezoeker vanaf hier een mooi overzicht over het water. Vanaf de uitkijktoren kun je over de boomkronen heen naar achtergelegen landschap met bloemrijkgrasland, struweel, bos en plassen kijken.

### Freerun en Calistheticspark

In de Reeuwijkse Hout wordt door veel mensen gesport. Door trimclubs, skaters, maar ook bootcampclubs etc. De groenalliantie krijgt regelmatig de vraag of wij sport (beter) kunnen faciliteren. De combinatie van sport ontspanning en spel leent zich prima voor de strandzone van de Reeuwijkse Hout. Een houten opstelling daagt uit tot freerun, maar ook fitnessoefeningen. Deze plek wordt in samenspraak met verenigingen die hier actief in zijn geplaatst.

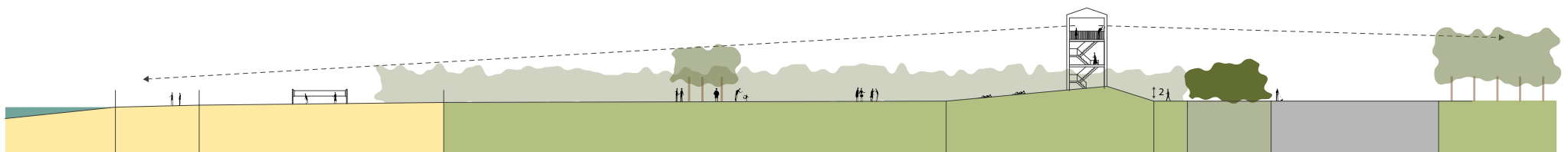
### Overige

Op het strand en ligweide wordt de prullenbakken verwijderd en vervangen door een beperkt aantal ondergrondse vuilniscontainers op een aantal strategisch plekken. Dit gaat het aanzicht van het strand sterk verbeteren.

Op verzoek van stakeholders wordt langs de plas op regelmatige afstand nieuwe bankjes geplaatst en ook op een aantal andere mooie plekken in de Reeuwijkse Hout.

## 4.2 Nieuw hondenstrand

In het kader van het gebiedsontwerp is de wens voor een tweede hondenstrand naar voren gekomen. Het tweede hondenstrand voorziet in een plek voor hondenbezitters die dichterbij de parkeerplaats gesitueerd is dan het bestaande hondenstrand. Een goede wandelontsluiting vanaf de parkeerplaats naar het nieuwe hondenstrandje toe zorgt voor een goede zonering van de verschillende gebruikersgroepen. Dit past binnen de gewenste ontwikkeling van het gebied. In het voorlopig ontwerp is een zoekgebied voor het hondenstrand ingetekend. Het ontwerp hiervan zal apart van deze ontwerpnotitie worden uitgewerkt. De vrijkomende grond uit het te graven strandje/plas wordt gebruik voor het ophogen van een stuk van de ligweide, waarop de uitkijktoren wordt gerealiseerd.



Doorsnede strandzone

## Objecten



### Mikadobos

Houten balken in ronde opstelling.  
Diameter ca. 17 meter.  
Ca 80 balken.



### Beach volleybalveld

Palen waar net tussengespannen kan worden.



### Houten freerun parcours

Variatie van houten fitness toestellen.  
Opgesteld in cirkel formatie.



### Uitkijktoren

Uitkijktoren met platform op ca. 8 m.  
gepositioneerd op heuvel van 2 meter hoog.





**Timberstyle bank hout met rugleuning**



**Ondergrondse container**



**Repose picknickset hout**



**Zeeuwse haag**  
60% meidoorn  
20% sleedoorn  
20% veldesdoorn  
hondsroos  
egelantier  
vlier

**ecologische oever**

gelijdelijk aflopende oever met oevervegetatie, plasdras zone en waterplanten

**grasland**

**zoom (ruigte)**

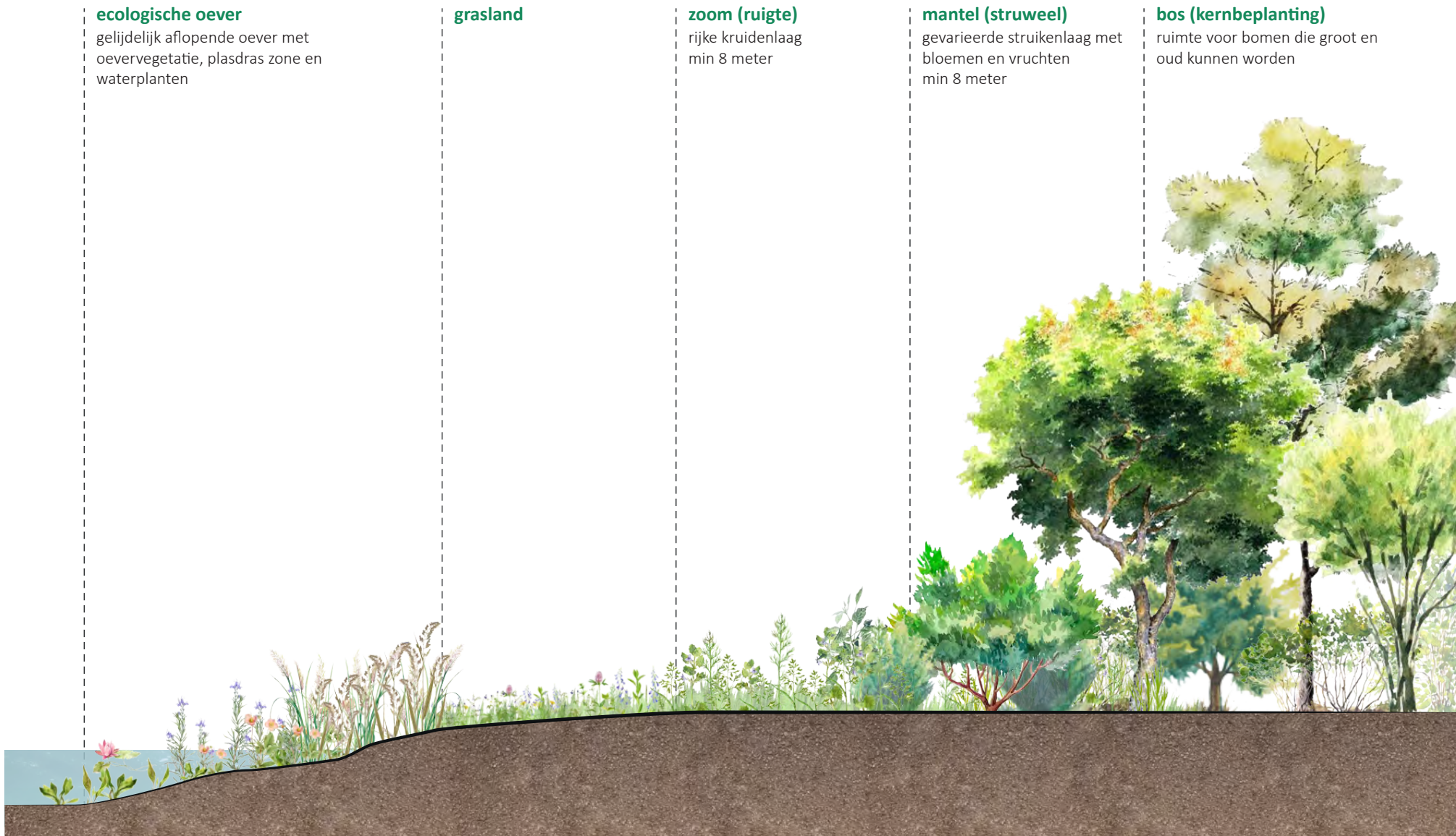
rijke kruidenlaag  
min 8 meter

**mantel (struweel)**

gevarieerde struikenlaag met bloemen en vruchten  
min 8 meter

**bos (kernbeplanting)**

ruimte voor bomen die groot en oud kunnen worden



### 4.3 Deelproject bos en beplanting Reeuwijkse Hout

Het is de ambitie om de natuurbeleving en aantrekkelijkheid van de recreatiegebieden te verhogen. Een onderdeel hiervan is de biodiversiteit van het gebied te vergroten. Om dit te bereiken wordt het beheer van de gebieden aangescherpt. Belangrijke wijzigingen in het beheer zijn het omvormen van beschoeiende oevers naar natuurlijke oevers en het realiseren van een natuurlijke opbouw van de bosranden.

#### Natuurlijke oevers

Voor het volledige recreatiegebied is er het streven om de oevers van de watergangen zo veel mogelijk om te vormen van een oever met beschoeiing naar natuurlijke oevers met een kruidenrand. Waar mogelijk kan het wateroppervlak vergroot worden, zoals bij de verschillende poelen in het gebied.



Natuurlijke oever

#### Libellen, vlinders en andere insecten:

- Geleidelijke overgangen tussen opgaande en kruidachtige belanting in de vorm van zomen.
- Beschutte, warme plekken door rafelige struweel randen.
- Bloeitijd nectarplanten verlengen door gefaseerd maaien (een deel van bloemrijk gras in voorjaar maaien).
- Maaisel niet direct afvoeren & dood hout stapelen.
- Een deel van ruigte in winter laten staan als schuilgelegenheid.

#### Struweelvogels:

- Aanbod van insecten door bloemrijk gras.
- Voedselplanten: besdragende heesters en inheemse soorten als Els en Meidoorn.
- Maai- en snoeiwerkzaamheden buiten het broedseizoen uitvoeren.

#### Amfibieën:

- Kleine wateren en poelen, gefaseerd schonen
- Opwarmplekken in de zon.
- Variatie aan ruigte, bloemrijk gras en kortere vegetatie.
- Houtstapels, maaiselhopen en composthopen in de halfschaduw nodig als plekken voor voortplanting en overwintering.

## Ruigte en struweel

Ruigte zit qua openheid tussen bloemrijk grasland en struweel in. Het bestaat uit een rijke kruidenlaag die één keer per drie jaar wordt gemaaid en afgevoerd, waarin enkele bomen en struiken bewaard worden die hier spontaan ontwikkelen.

De bosrand met ruigte en struweel kan zichzelf voor een groot deel ontwikkelen vanuit de bestaande vegetatie. Kijkend naar vergelijkbare gebieden, is de verwachting dat de onderstaande soorten kruiden en struiken naar dit gebied kunnen komen. Sommige hiervan zijn extra gewenst vanwege de vrucht, geur of aantrekkelijke kleur. Door selectief beheer, kunnen deze planten extra de ruimte krijgen om te ontwikkelen.



Ruigte



Struweel

### Ruigte:

- Echte koekoeksbloem
- Echte valeriaan
- Gewone smeerwortel
- Grote brandnetel
- Grote wederik
- Haagwinde
- Harig wilgenroosje
- Hennegras
- Gewone engelwortel
- Grote kattenstaart
- Kale jonker
- Kleefkruid
- Leverkruid
- Moerasspirea
- Pluimzegge
- Smalle stekelvaren

### Struweel:

- Bitterzoet
- Framboos
- Gelderse roos
- Grauwe wilg
- Hop
- Leverkruid
- Moerasspirea
- Wilde kamperfoelie
- Wilde lijsterbes
- Hazelaar
- Sleedoorn
- Appel
- Peer
- Pruim
- Meelbes
- Lijsterbes

## Grasland beheer

Naast de ruigte onderscheiden we 3 type graslanden: “bloemrijk grasland”, “recreatief grasveld” en “speel en ligweide”. Elk van deze types kent zijn eigen vorm van beheer.

De bloemrijke graslanden worden slechts 1 a 2 keer per jaar gemaaid, hierdoor hebben bloemen en kruiden de mogelijkheid om op te komen wat aantrekkelijk is voor diverse vlinders, insecten en vogels. De hoogte van de vegetatie is 30-60 cm. Na het maaien wordt het maaisel afgevoerd

Recreatief grasveld wordt 7 keer per jaar gemaaid (klepelen) waarbij het maaisel blijft liggen. De zones geschikt voor sport en spel kennen de bestemming speel en ligweide en worden 18 keer per jaar gemaaid met een kooimaaiër, ook hiervan blijft het maaisel liggen.



*Bloemrijk grasland*



*Recreatief grasveld*



*Speel en ligweide*

## Bos

Een aandachtspunt bij de bosvakken in de recreatiegebieden is de eenzijdige opbouw van bosvakken. Een voorbeeld daarvan zijn bosvakken met veel essen, waar op dit moment een kaalslag plaatsvindt vanwege de essentaksterfte. Bij de ontwikkeling van bosvakken moet zoveel mogelijk gestreefd worden naar een gemengde beplanting van inheemse boomsoorten die goed gedijen op een veenachtige bodem.



## Plukbos

Bij de ontwikkeling van het struweel en de bosvakken kan ingesprongen worden op de trend om eten te zoeken in de natuur. Er zijn vele soorten bomen en struiken met eetbare vruchten die aangeplant kunnen worden in de gemengde beplanting van bos en struweel.



### Eetbare planten:

#### Struiken

- Appelbes
- Bottelroos
- Rode bes
- Tuinhibiscus
- Kruisbes

#### Lage bomen

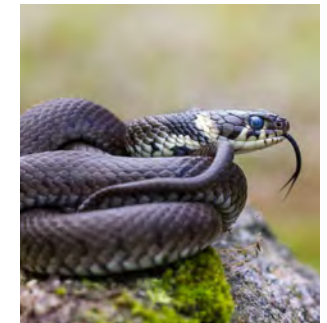
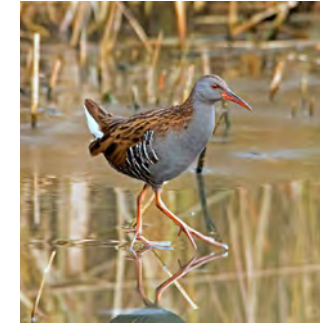
- Appel
- Peer
- Abrikoos
- Kers
- Pruim
- Hazelnoot
- Meidoorn
- Krentenboompje
- Vlier

#### Hoge boom

- Zwarte walnoot
- Tamme kastanje
- Tempelboom

## Dieren

Het streven naar meer diversiteit en een natuurlijke opbouw van de beplanting en een meer op natuurontwikkeling gericht beheer, heeft een positief effect op de variatie aan dieren in de recreatie gebieden. Denk daarbij aan:



### Water met waterplanten, natuurvriendelijke oevers, riet, onderwateroevers:

- Rietzanger
- Kleine karekiet
- Grote karekiet
- Waterral
- Porseleinhoen
- Waterhoen
- Ringslang
- Groene glazenmaker
- Krabbenscheer
- Waterkevers
- Purperreiger

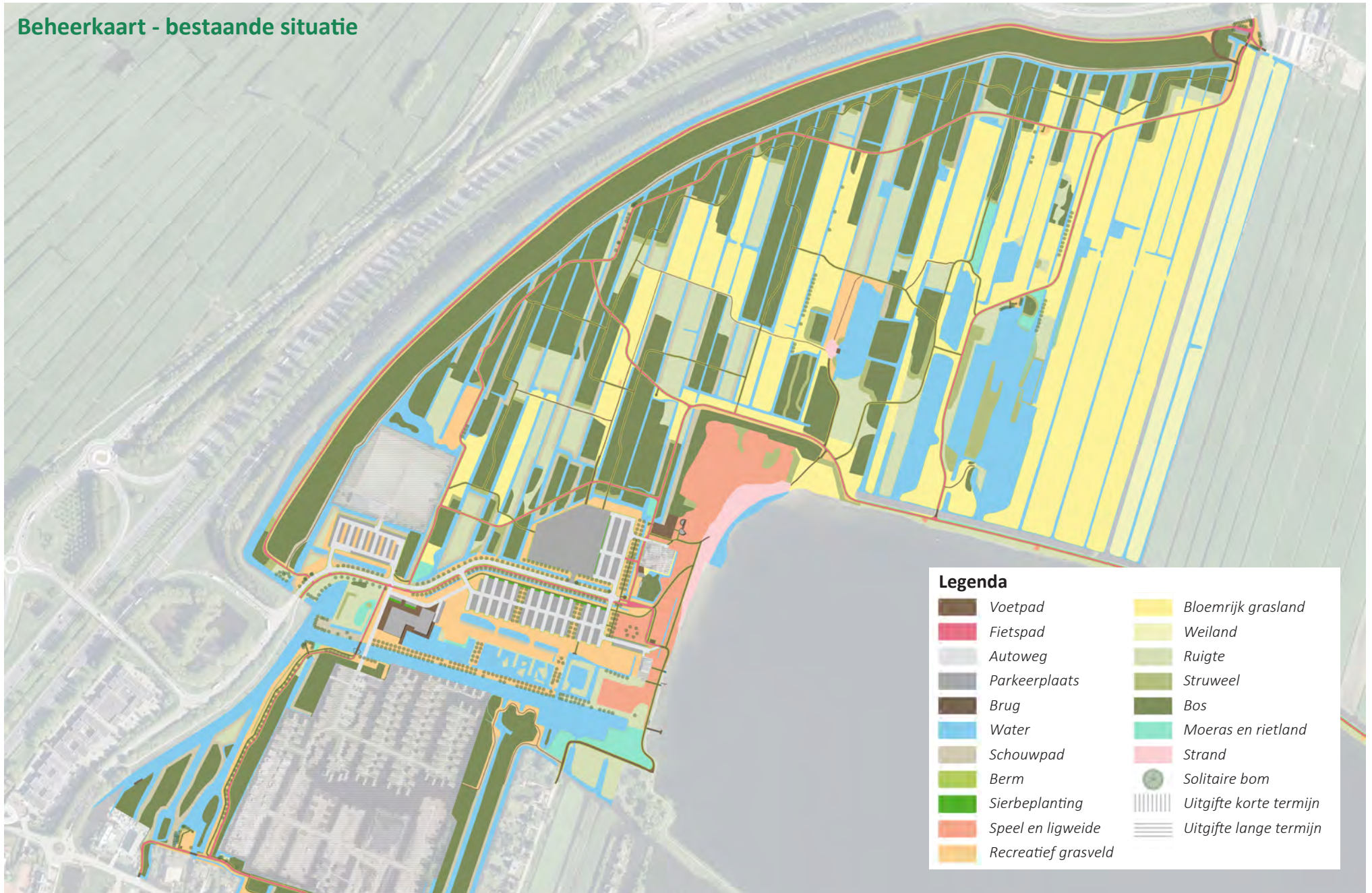
### Moeras :

- Roerdomp
- Waterral
- Porseleinhoen
- Lepelaar
- Purperreiger
- Blauwborst
- Rietzanger
- Kleine karekiet
- Bosrietzanger
- Bruine kiekendief
- Ringslang
- Otter

### Zoom-mantel - afwisselend met open ruimten, ruigte en grasland:

- Zwartkop
- Tuinfluiter
- Tjiftjaf
- Grasmus
- Braamsluiper
- Ransuil
- Zanglijster
- Vlinders

## Beheerkaart - bestaande situatie



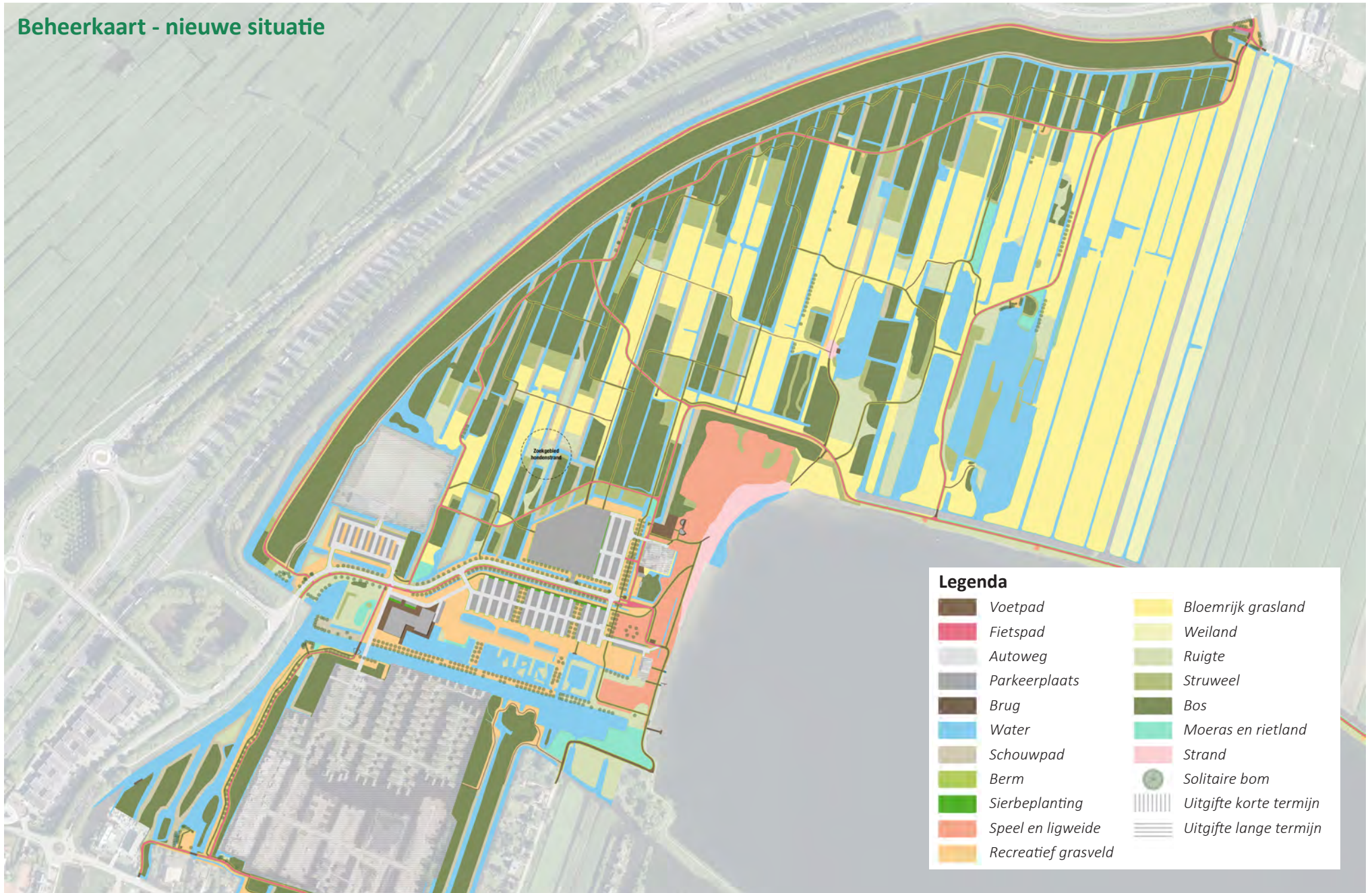


## 5. Realisatie en beheer

Deze ontwerpnotitie VO Reeuwijkse hout fase 2 schetst het toekomstig resultaat van de verschillende deelprojecten. De realisatie daarvan vindt grotendeels plaats door het uitvoeren van éénmalige inrichtingsmaatregelen. Hiermee wordt de beoogde kwaliteitsimpuls direct zichtbaar. Dit betreft met name de ingrepen in de strand en oeverzone.

Daarnaast wordt het gewenste eindbeeld bereikt door de aanpassing van enkele beheerdoeltypen en/of de wijziging van beheermethodieken. Dit geldt voor de omvorming van bosbeplantingen (mogelijk ook door essentaksterfte) en de graslanden. Het gewenste eindbeeld wordt hier in een periode van 10 tot 15 jaar bereikt.

## Beheerkaart - nieuwe situatie



## 6. Haalbaarheid NTB

### 6.1 Draagvlak

Voor het voorlopige ontwerp is een breed draagvlak. Het voorlopig ontwerp is tot stand gekomen op basis van bestaande informatie uit de gebiedsinventarisatie. Zoals aangegeven in paragraaf 1.2. is het schetsontwerp voorgelegd aan belanghebbenden op januari 2020 en heeft er daarvoor zijn er meerdere momenten geweest waarop inbreng is geleverd door meerdere belanghebbenden.

### 6.2 Ruimtelijke ordening

Het VO is getoetst aan de vigerende bestemmingsplan Reeuwijk Plassengebied (2015) en bestemmingsplan Reeuwijkse Hout (2016). De gronden voor de onderhavige deelprojecten hebben vrijwel allemaal de bestemming 'Recreatie'. Er wordt rekening gehouden met de gasleiding die door de strandzone loopt.

### 6.3 Archeologie, flora en fauna

Als onderdeel van de planvorming zijn twee quickscans uitgevoerd, één naar mogelijke archeologische waarden en één naar eventuele gevolgen voor flora en fauna in het kader van de wet Natuurbescherming. Beide quickscans laten zien dat er geen belemmeringen zijn voor de realisatie van het VO. Wel zijn enkele mitigerende maatregelen gewenst gekoppeld aan de periode en wijze van uitvoering.

### 6.4 Technische haalbaarheid

De voorgenomen maatregelen zijn technisch haalbaar

### 6.5 Grondzaken

Het plangebied in de Reeuwijkse hout is volledig in eigendom van Groenalliantie Midden-Holland e.o.

## 7. Investing en beheer

### 7.1 Inrichtingskosten

De uitvoering van het VO gebeurt grotendeels door het nemen van éénmalige inrichtingsmaatregelen.

De kostenraming voor eenmalige inrichtingsmaatregelen bedraagt € 300.000,-. Hiernaast is er een budget van € 143.000,- voor omvormingsmaatregelen.

### 7.2 Beheerkosten

De meerjarige beheerlasten gaan met € 5.000,- omhoog.

### Financiering

De uitvoering van het definitief ontwerp (DO) vergt een budget van € 443.000. Dit wordt als volgt gefinancierd:

- € 150.000 ten laste van het uitvoeringskrediet kwaliteitsimpulsprojecten fase 2 en 3.
- € 150.000 uit SGG-subsidie
- € 143.000 ten laste van het omvormingsbudget in de beheerbegroting.



## 8. Vervolg

Met de vaststelling van het VO door het bestuur van de Groenalliantie Midden-Holland e.o. zijn tevens de benodigde uitvoeringsmiddelen beschikbaar gesteld. Daarmee kan de voorbereiding voor de uitvoering van start gaan. De volgende stappen worden daarin gezet:

### Vorbereidingsfase

- verdere detaillering (op onderdelen) van het voorlopig ontwerp
- aanvragen vergunningen en ontheffingen

### Realisatiefase

- aanbesteden
- uitvoeren
- opleveren

### Beheerfase

- revisiegegevens verwerken
- opstellen overdrachtdossier

De verwachting is dat de voorbereiding en aanbesteding van Reeuwijkse Hout fase 2 eind 2020/ begin 2021 is afgerond en dat de uitvoering in 2021 is gestart.

## 9. Conclusies

Het voorlopig ontwerp Reeuwijkse Hout fase 2 geeft invulling aan de gebiedsopgaven zoals deze geformuleerd zijn in het Uitvoeringplan Reeuwijkse Plassen, als onderdeel van programma kwaliteitsimpuls groenalliantie. Het zorgvuldig doorlopen participatieproces hebben er aan bijgedragen dat er wordt ingespeeld op de vraag van de (potentiele) bezoekers en ondernemers. De in het VO voorgestelde maatregelen en voorzieningen kunnen dan ook rekenen op draagvlak van belanghebbenden. De maatregelen zijn ook technische en juridische haalbaar. Er zijn geen belemmeringen op basis van vigerend ruimtelijk beleid en de nader onderzochte archeologische waarden en flora en fauna.

De uitvoering van het VO vergt een investering van € 443.000,- Realisatie van het ontwerp betekent een verhoging van de meerjarige beheerlasten van €5.000,- per jaar.