

Ontwerpnootie

Kwaliteitsimpuls Elfhoevenstrook

19 maart 2020





Inhoud

1. Algemeen	5	5. Realisatie en beheer	20
1.1 Inleiding	5	6. Haalbaarheid	21
1.2 Totstandkoming definitief ontwerp	5	6.1 Draagvlak	21
1.3 Leeswijzer	5	6.2 Technische haalbaarheid	21
2. Doel en kaders	6	6.3 Archeologie, flora en fauna	21
2.1 Doel kwaliteitsimpuls	6	6.4 Ruimtelijke ordening	21
2.2 Kaders uitvoeringsplan en investeringsagenda kwaliteitsimpuls Groenalliantie (2018)	6	6.5 Grondzaken	21
3. Opgaven	7	7. Investering en beheer	22
3.1 Gebiedsopgave Elfhoevenstrook	7	7.1 Inrichtingskosten	22
3.2 Ontwerpopgave Elfhoevenstrook	7	7.2 Beheerkosten	22
4. Toelichting Voorlopig Ontwerp	9	7.3 Financiering	22
4.1 Entreegebied Korssendijk/Ree en activiteitenzone	9	8. Vervolg	23
4.2 Wandelpad	11	9. Conclusies	23
4.3 Informatievoorziening	11		
4.4 Beplanting en graslanden	15		



1. Algemeen

1.1 Inleiding

De Elfhoevenstrook is een langgerekt recreatiegebied langs de noord- en oostoever van de plas Elfhoeven. Het is één van de weinig openbare plekken waar je aan de oever van de Reeuwijkse Plassen kan recreëren. Langs de noordoever van de plas ligt een weide met bomen en riet- en dotterbloemgrasland. Het wandelpad eindigt bij de entree aan de Korssendijk. De strook langs de oostelijke oever is nog smaller en ligt ingeklemd tussen de oever en de Korssendijk. Er is een smalle, langgerekte open speel- en ligweide. Het entreegebied aan de Korssendijk is een eenvoudig ingerichte centrale locatie in de recreatiestrook met fietsenrekken, een zandbak met een bankje en een informatiebord. Vanaf dit punt is de aanlegsteiger annex zwemsteiger zichtbaar.

Groenalliantie Midden-Holland e.o. investeert in de kwaliteitsverbetering van de Elfhoevenstrook. Het doel van deze impuls is om het recreatiegebied waar nodig te vernieuwen en aantrekkelijker te maken waarmee het weer gaat voldoen aan de eisen van de hedendaagse recreant. Het motto bij de kwaliteitsimpuls is: 'beter te beleven, meer te doen en beter verbonden'.

In deze ontwerpnotitie is het Definitief Ontwerp (DO) voor de kwaliteitsimpuls Elfhoevenstrook toegelicht. Ook is de financiële, technische en juridische haalbaarheid van het ontwerp uitgewerkt.

1.2 Totstandkoming definitief ontwerp

Het definitief ontwerp is tot stand gekomen in overleg met de gemeenten Gouda en Reeuwijk, de overige gebiedspartners en andere belanghebbenden, waaronder omwonenden rond de Korssendijk en de Ree. Samen met hen is het ontwikkelingsperspectief uitgewerkt tot Definitief Ontwerp.

In de periode juni 2019 tot maart 2020 zijn de volgende projectactiviteiten ondernomen:

- opstellen schetsontwerp
- informatiebijeenkomst schetsontwerp op 28 januari 2020
- gesprek met omwonenden op 6 februari 2020
- opstellen definitief ontwerp, inclusief kostenraming realisatie en beheer
- samenstellen ontwerpnotitie en bestuursvoorstel

1.3 Leeswijzer

Hoofdstuk 2 beschrijft de doelen en kaders van het programma kwaliteitsimpuls Groenalliantie. Hoofdstuk 3 beschrijft de gebiedsopgave en ontwerpopgave voor de kwaliteitsimpuls van de Elfhoevenstrook. In hoofdstuk 4 is het definitief ontwerp per onderdeel toegelicht. In hoofdstuk 5 is aangegeven hoe het ontwerp gerealiseerd gaat worden, namelijk middels éénmalige inrichtingsmaatregelen en door meerjarig beheer. In hoofdstuk 6 is de haalbaarheid van het plan onderbouwd. Hierbij is gekeken naar aspecten als het draagvlak voor de ingreep, de aanwezigheid van archeologische en natuurwaarden, technische uitvoering, ruimtelijk beleid en de beschikbare budgetten.

In hoofdstuk 7 is een kostenraming opgenomen en zijn de financiële gevolgen voor de meerjarige beheerbegroting benoemd. Hoofdstuk 8 tenslotte geeft een samenvatting en conclusies.

2. Doel en kaders

2.1 Doel kwaliteitsimpuls

De kwaliteitsimpuls Groenalliantie heeft tot doel om de recreatiegebieden vraaggericht te vernieuwen. Hiermee wil de Groenalliantie beter aansluiten bij de recreatieve wensen en behoeften van de hedendaagse recreant. Groenalliantie ontwikkelt plannen in nauwe samenspraak met de omgeving.

De kwaliteitsimpuls is gestoeld op drie hoofdogaven: beter te beleven, meer te doen, beter verbonden (met de omgeving).

2.2 Kaders uitvoeringsplan en investeringsagenda kwaliteitsimpuls Groenalliantie (2018)

Het project Entree Elfhoevenstrook wordt uitgevoerd binnen de inhoudelijke en financiële kaders zoals deze zijn gesteld in het bestuurlijk vastgestelde Uitvoeringsplan Kwaliteitsimpuls Reeuwijkse Plassen (2016) en de bijbehorende investeringsagenda (2018).



3. Opgaven

3.1 Gebiedsopgave Elfhoevenstrook

De opgave voor de Elfhoevenstrook bestaat uit het behoud van de goed functionerende onderdelen en het vernieuwen van verouderde elementen en het toevoegen van enkele voorzieningen. Met name het entreegebied aan de Korssendijk heeft verbetering.

Elfhoevenstrook richt zich op recreanten met verschillende bezoekmotieven. De gele leefwereld wil graag gezellig samen zijn en wordt bediend met voorzieningen als de ligweiden, de aanleg- annex zwemsteiger en de speelelementen. Bezoeker uit de groene leefwereld zijn vaak wandelaars en fietsers, die het gebied aandoen op een wandel- of fietstocht. Voor hen is een rustpunt een aangename toevoeging aan een goed padenstelsel.

3.2 Ontwerpopgave Elfhoevenstrook

Entreegebied en activiteitenzone

Uitgangspunten:

- Herkenbare entree, bezoekers voelen zich welkom.
- Goede bereikbaarheid per fiets en te voet, beperkt met de auto .
- Gelegenheid tot verblijven, zwemmen en liggen.
- Bezoekers weten wat Elfhoeven te bieden heeft.

Kwaliteitsimpuls:

- Landschappelijke herinrichting entree.
- Zit- en rustplek voor wandelaars, fietsers en ouders met spelende kinderen.
- Informatievoorziening, welkomstbord.
- Meubilair en sanitair.
- Beheer draagt bij aan grotere natuurwaarden.

Natuur- en landschapszone

Uitgangspunten:

- Wandelpad is belangrijk voor de beleving van plas en oever.
- Bescherming natuurwaarden.
- Informatie over natuur en landschap is beschikbaar.

Kwaliteitsimpuls:

- Verkennen haalbaarheid doortrekken wandelpad .
- Beheer dotterbloemhooilanden.



Plankaart entree

Legenda

- Halfverharding
- Grasland
- Water
- Bestaande boom
- Zeeuwse haag
- Repose picknickseet hout
- Fietsenstalling (balk 2m)
- i Informatie bord
- Entreebord
- Speel element
- Verwijderbaar paaltje
- Bestaande vuilnisbak

4. Toelichting Voorlopig Ontwerp

4.1 Entreegebied Korssendijk/Ree en activiteitszone

Verblijfsplek / rustplek

Het entreegebied krijgt een aantrekkelijk rustpunt en (kort)verblijfplek. Gezinnen, fietsers en wandelaars, maar ook bezoekers die op een mooie dag wat langer in dit gebied zijn vinden hier prettige plek om te rusten, te lunchen of met hun spelende kinderen te verblijven.

De plek is eenvoudig maar met mooie materialen ingericht. Er komen nieuwe zitbanken en picknicksets. Ook wordt een degelijke speelvoorziening met een natuurlijke uitstraling geplaatst. De zandbak wordt verwijderd. De beplanting wordt verrijkt met bloeiende en vruchtdragende struiken.

Fietsenstalling

De fietsenrekken functioneren nog prima. Deze blijven dan ook behouden. De fietsenrekken krijgen een groene aankleding.

Entree

De entree wordt opgeknapt. Er komen nieuwe entreepalen die omwille van de veiligheid iets worden teruggeplaatst. Daarnaast zal worden verkend op welke wijze de huidige wateroverlast bij hevige regen kan worden voorkomen.

NB.




Het ontwerp voorziet (nog) niet in een nieuwe toiletvoorziening. Een eventueel besluit hiervoor volgt uit een bredere verkenning naar de behoefte van toiletvoorzieningen in het Reeuwijkse Plassengebied in samenwerking met de gemeente Bodegraven-Reeuwijk.





Ligging nieuw pad vanaf hoofd entree richting het zuiden

Legenda

-  Nieuw pad halfverharding
-  Bestaande bank
-  Nieuwe bank

4.2 Wandelpad

Het bestaande wandelpad langs de noordelijke oever maakt onderdeel uit van het rondje Elfhoevenplas. Het pad eindigt nu bij de entree, waarna wandelaars over de Korssendijk verder lopen. Het ontwerp voorziet in het doortrekken van het pad over een lengte van zo'n 400 meter langs de oostelijke oever in zuidwaartse richting. Ter hoogte van het meest zuidelijk punt van de Elfhoevenstrook sluit het pad weer op de Korssendijk aan. De toegang zal hier wat beter zichtbaar worden gemaakt door de beplanting licht te snoeien. Het pad wordt uitgevoerd in halfverharding.

Langs het wandelpad worden enkele extra bankjes geplaatst

4.3 Informatievoorziening

In de Elfhoevenstrook wordt de informatievoorziening verbeterd. Zo worden de entrees beter herkenbaar met een welkomstbord. In het entreegebied wordt een nieuw informatiebord geplaatst. Deze maatregelen worden uitgewerkt in het project Beeldtaal Groenalliantie en maken geen deel uit van het ontwerp.



Objecten en materialisatie



Entreebord
Conform huisstijl
Groenalliantie



Timberstyle bank hout met rugleuning



Informatie bord
Conform huisstijl
Groenalliantie



Repose picknickset hout



Speeltoestel

Evenwichtparcours
bestaande uit
verschillende elementen
zoals bijvoorbeeld
stelten, jungletouw of
evenwichtsbalk



Fietsparkeren

Fietsparkeerplaatsen
krijgen een ondergrond
van halfverharding
met hierop houten
fietsenrekken



Zeeuwse haag

60% meidoorn
20% sleedoorn
20% veldesdoorn
hondsroos
egelantier
vlier

ecologische oever

gelijdelijk aflopende oever met oevervegetatie, plasdras zone en waterplanten

grasland

zoom (ruigte)

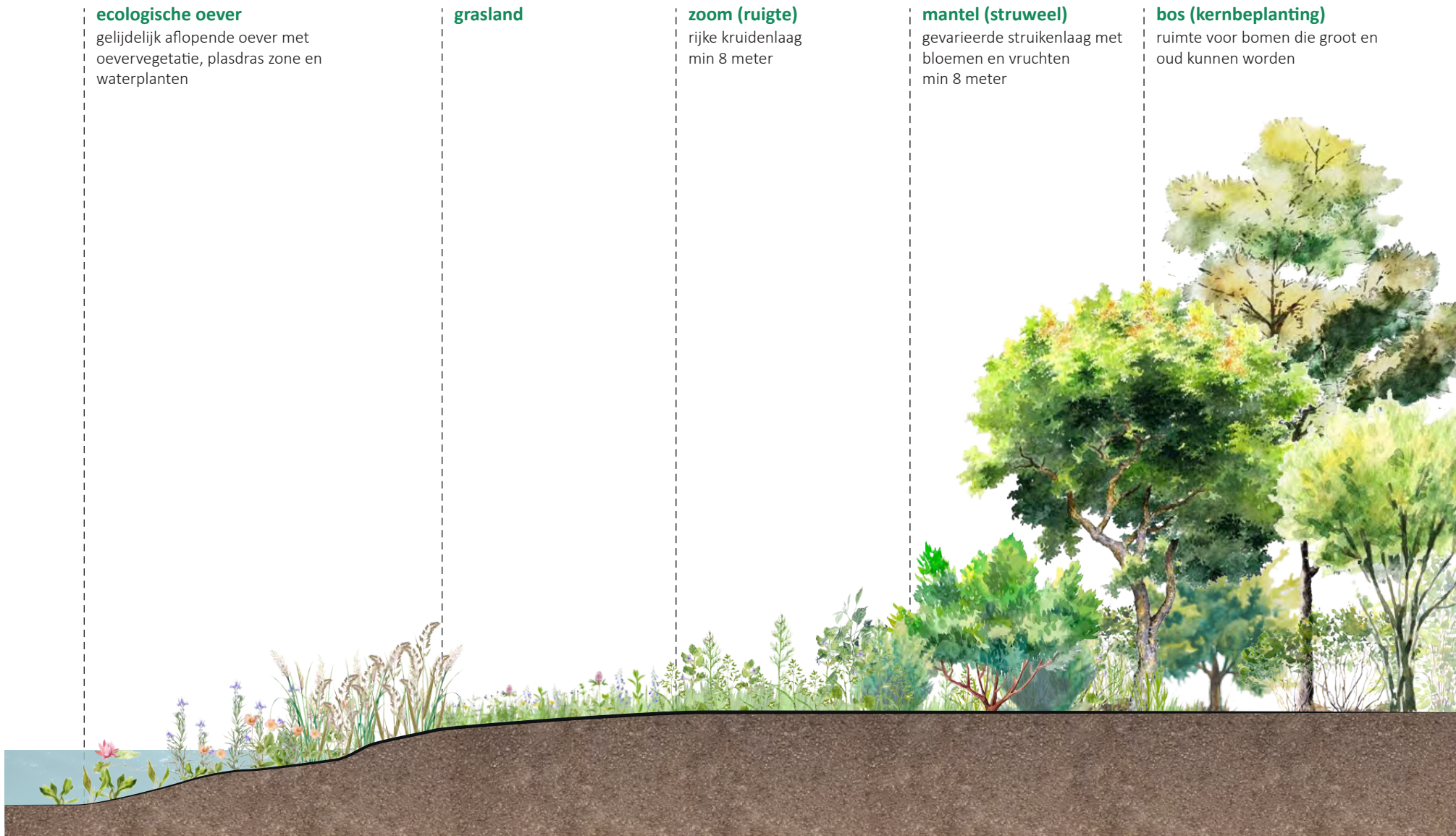
rijke kruidenlaag
min 8 meter

mantel (struweel)

gevarieerde struikenlaag met
bloemen en vruchten
min 8 meter

bos (kernbeplanting)

ruimte voor bomen die groot en
oud kunnen worden



4.4 Beplanting en graslanden

De ingang op het meest zuidelijk gelegen punt wordt beter zichtbaar door de beplanting wat opener te beheren. Hier sluit het nieuwe wandelpad aan op de Korssendijk. Verder zal in het gehele gebied plaatselijk de randbeplanting worden verrijkt door bloeiende en vruchtdragende soorten toe te voegen. Dat bevordert zowel de natuurwaarde als de recreatieve belevingswaarde.

Op enkele plekken zal het uitzicht op de plas worden vergroot door de rietbegroeiing langs de oever terug te zetten. Waar mogelijk wordt het beheer van enkele graslanden wat extensiever waardoor bloemrijk grasland kan ontstaan.

Het is de ambitie om de natuurbeleving en aantrekkelijkheid van de recreatiegebieden te verhogen. Een onderdeel hiervan is de biodiversiteit van het gebied te vergroten. Om dit te bereiken wordt het beheer van de gebieden aangescherpt. Belangrijke wijzigingen in het beheer zijn het omvormen van beschoeide oevers naar natuurlijke oevers en het realiseren van een natuurlijke opbouw van de bosranden.

Natuurlijke oevers

Voor het volledige recreatiegebied is er het streven om de oevers van de watergangen zo veel mogelijk om te vormen van een oever met beschoeiing naar natuurlijke oevers met een kruidenrand. Waar mogelijk kan het wateroppervlak vergroot worden, zoals bij de verschillende poelen in het gebied.



Natuurlijke oever

Libellen, vlinders en andere insecten:

- Geleidelijke overgangen tussen opgaande en kruidachtige belanting in de vorm van zomen.
- Beschutte, warme plekken door rafelige struweel randen.
- Bloeitijd nectarplanten verlengen door gefaseerd maaien (een deel van bloemrijk gras in voorjaar maaien).
- Maaisel niet direct afvoeren & dood hout stapelen.
- Een deel van ruigte in winter laten staan als schuilgelegenheid.

Struweelvogels:

- Aanbod van insecten door bloemrijk gras.
- Voedselplanten: besdragende heesters en inheemse soorten als Els en Meidoorn.
- Maai- en snoeiwerkzaamheden buiten het broedseizoen uitvoeren.

Amfibieën:

- Kleine wateren en poelen, gefaseerd schonen
- Opwarmplekken in de zon.
- Variatie aan ruigte, bloemrijk gras en kortere vegetatie.
- Houtstapels, maaiselhopen en composthopen in de halfschaduw nodig als plekken voor voortplanting en overwintering.

Grasland beheer

We onderscheiden 3 type graslanden: “bloemrijk grasland”, “recreatief grasveld” en “speel en ligweide”. Elk van deze types kent zijn eigen vorm van beheer.

De bloemrijke graslanden worden slechts 1 a 2 keer per jaar gemaaid, hierdoor hebben bloemen en kruiden de mogelijkheid om op te komen wat aantrekkelijk is voor diverse vlinders, insecten en vogels. De hoogte van de vegetatie is 30-60 cm. Na het maaien wordt het maaisel afgevoerd

Recreatief grasveld wordt 7 keer per jaar gemaaid (klepelen) waarbij het maaisel blijft liggen. De zones geschikt voor sport en spel kennen de bestemming speel en ligweide en worden 18 keer per jaar gemaaid met een kooimaaiër, ook hiervan blijft het maaisel liggen.



Bloemrijk grasland



Recreatief grasveld



Speel en ligweide

Ruigte en struweel

Ruigte zit qua openheid tussen bloemrijk grasland en struweel in. Het bestaat uit een rijke kruidenlaag die één keer per drie jaar wordt gemaaid en afgevoerd, waarin enkele bomen en struiken bewaard worden die hier spontaan ontwikkelen.

De bosrand met ruigte en struweel kan zichzelf voor een groot deel ontwikkelen vanuit de bestaande vegetatie. Kijkend naar vergelijkbare gebieden, is de verwachting dat de onderstaande soorten kruiden en struiken naar dit gebied kunnen komen. Sommige hiervan zijn extra gewenst vanwege de vrucht, geur of aantrekkelijke kleur. Door selectief beheer, kunnen deze planten extra de ruimte krijgen om te ontwikkelen.



Ruigte



Struweel

Ruigte:

- Echte koekoeksbloem
- Echte valeriaan
- Gewone smeewortel
- Grote brandnetel
- Grote wederik
- Haagwinde
- Harig wilgenroosje
- Hennegras
- Gewone engelwortel
- Grote kattenstaart
- Kale jonker
- Kleefkruid
- Leverkruid
- Moerasspirea
- Pluimzegge
- Smalle stekelvaren

Struweel:

- Bitterzoet
- Framboos
- Gelderse roos
- Grauwe wilg
- Hop
- Leverkruid
- Moerasspirea
- Wilde kamperfoelie
- Wilde lijsterbes
- Hazelaar
- Sleedoorn
- Appel
- Peer
- Pruim
- Meelbes
- Lijsterbes

Bos

Een aandachtspunt bij de bosvakken in de recreatiegebieden is de eenzijdige opbouw van bosvakken. Een voorbeeld daarvan zijn bosvakken met veel essen, waar op dit moment een kaalslag plaatsvindt vanwege de essentaksterfte. Bij de ontwikkeling van bosvakken moet zoveel mogelijk gestreefd worden naar een gemengde beplanting van inheemse boomsoorten die goed gedijen op een veenachtige bodem.



Plukbos

Bij de ontwikkeling van het struweel en de bosvakken kan ingesprongen worden op de trend om eten te zoeken in de natuur. Er zijn vele soorten bomen en struiken met eetbare vruchten die aangeplant kunnen worden in de gemengde beplanting van bos en struweel.



Eetbare planten:

Struiken

- Appelbes
- Bottelroos
- Rode bes
- Tuinhibiscus
- Kruisbes

Lage bomen

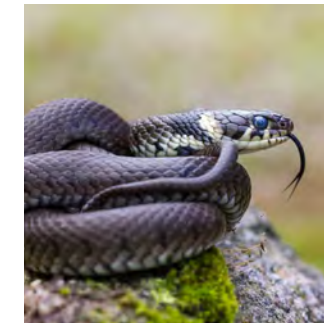
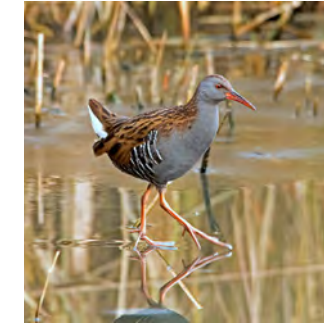
- Appel
- Peer
- Abrikoos
- Kers
- Pruim
- Hazelnoot
- Meidoorn
- Krentenboompje
- Vlier

Hoge boom

- Zwarte walnoot
- Tamme kastanje
- Tempelboom

Dieren

Het streven naar meer diversiteit en een natuurlijke opbouw van de beplanting en een meer op natuurontwikkeling gericht beheer, heeft een positief effect op de variatie aan dieren in de recreatie gebieden. Denk daarbij aan:



Water met waterplanten, natuurvriendelijke oevers, riet, onderwateroevers:

- Rietzanger
- Kleine karekiet
- Grote karekiet
- Waterral
- Porseleinhoen
- Waterhoen
- Ringslang
- Groene glazenmaker
- Krabbenscheer
- Waterkevers
- Purperreiger

Moeras :

- Roerdomp
- Waterral
- Porseleinhoen
- Lepelaar
- Purperreiger
- Blauwborst
- Rietzanger
- Kleine karekiet
- Bosrietzanger
- Bruine kiekendief
- Ringslang
- Otter

Zoom-mantel - afwisselend met open ruimten, ruigte en grasland:

- Zwartkop
- Tuinfluiter
- Tjiftjaf
- Grasmus
- Braamsluiper
- Ransuil
- Zanglijster
- Vlinders

5. Realisatie en beheer

Het Definitief Ontwerp schets het toekomstig beeld van de Elfhoevenstrook. De realisatie vindt plaats door het uitvoeren van éénmalige inrichtingsmaatregelen en gerichte beheermaatregelen. Voorbeelden van éénmalige maatregelen zijn de aanleg van de nieuwe verblijfsplek met speelvoorziening en de aanleg van het wandelpad. Deze worden bekostigd uit het investeringsbudget van de kwaliteitsimpuls.

Gerichte beheermaatregelen worden gedurende een periode van 10-15 jaar gericht uitgevoerd om het gewenste eindbeeld te bereiken.

Voorbeelden van dergelijke maatregelen zijn:

- het verrijken van de beplantingsranden met soortenrijke struiken (m.n. bij de verblijfsplek);
- het opener maken van beplanting nabij de entrees aan de Korssendijk;
- plaatselijk een natuurlijker grasbeheer.

6. Haalbaarheid

6.1 Draagvlak

Het definitief ontwerp is tot stand gekomen op basis van bestaande informatie uit de gebiedsinventarisatie. Het schetsontwerp is voorgelegd aan belanghebbenden op 28 januari 2020. Daarnaast heeft op 7 februari 2020 een aanvullend gesprek plaatsgevonden met omwonenden.

Naar aanleiding van ontvangen reacties is het schetsontwerp op diverse punten aangepast. De van omwonenden ontvangen suggesties zijn grotendeels in het ontwerp verwerkt.

6.2 Technische haalbaarheid

De voorgenomen maatregelen zijn technisch haalbaar

6.3 Archeologie, flora en fauna

Als onderdeel van de planvorming zijn twee quickscans uitgevoerd, één naar mogelijke archeologische waarde en een naar flora en fauna. Beide quickscans laten zien dat er geen belemmeringen zijn voor de realisatie van het ontwerp.

6.4 Ruimtelijke ordening

De plannen zijn getoetst aan het vigerende Bestemmingsplan Plassengebied (2015). Het gehele gebied heeft de bestemming Recreatie. Het bestemmingsplan vormt geen belemmering voor de realisatie van het inrichtingsplan.

6.5 Grondzaken

De Elfhoevenstrook is volledig in eigendom van Groenalliantie Midden-Holland e.o.



7. Investingering en beheer

7.1 Inrichtingskosten

De uitvoering van het ontwerp gebeurt grotendeels door het nemen van éénmalige inrichtingsmaatregelen.

De kostenraming voor eenmalige inrichtingsmaatregelen bedraagt € 68.000,-.

7.2 Beheerkosten

Voor het bereiken van het eindbeeld van beplanting en graslanden worden meerjarige beheermaatregelen uitgevoerd.

De meerjarige beheerlasten gaan met € 800,- omhoog.

7.3 Financiering

De uitvoering van het definitief ontwerp (DO) vergt een budget van € 68.000.

Dit wordt als volgt gefinancierd:

- € 38.000 ten laste van het uitvoeringskrediet kwaliteitsimpulsprojecten fase 2 en 3 (inclusief een aanvullend krediet van € 8.000).
- € 30.000 uit SGG-subsidie.



8. Vervolg

Met de vaststelling van de ontwerpnotitie door het bestuur worden eveneens de benodigde uitvoeringsmiddelen beschikbaar gesteld. Daarmee kan de uitvoeringsvoorbereiding starten. De volgende stappen worden daarin gezet:

Vorbereidingsfase

- technische detaillering onderdelen
- voorbereiden aanvragen benodigde vergunningen en ontheffingen

Realisatiefase

- aanbesteden
- uitvoeren
- opleveren

Beheerfase

- revisiegegevens verwerken
- opstellen overdrachtdossier

9. Conclusies

Het definitief ontwerp (DO) Elfhoevenstrook geeft invulling aan de opgaven en het ontwikkelingsperspectief voor dit recreatiegebied zoals vastgelegd in het Uitvoeringsplan en de investeringsagenda Kwaliteitsimpuls Groenalliantie. De belangrijkste verbeterpunten hebben betrekking op het entreegebied en de algemene belevingswaarde.

De voorgestelde maatregelen kunnen rekenen op draagvlak van belanghebbenden en zijn technische en juridische haalbaar

De uitvoering van het ontwerp vergt een investering van € 68.000,-. Realisatie van het ontwerp betekent een verhoging van de meerjarige beheerlasten van €800,- per jaar.

