

Ontwerpnotitie

Kwaliteitsimpuls Goudse Hout

19 maart 2020





Inhoud

1. Introductie	5	5. Realisatie en beheer	25
1.1 Inleiding	5	6. Haalbaarheid	27
1.2 Totstandkoming definitief ontwerp	5	6.1 Draagvlak	27
1.3 Leeswijzer	5	6.2 Ruimtelijke ordening	27
2. Doel en kaders	7	6.3 Archeologie, flora en fauna	27
2.1 Doel kwaliteitsimpuls	7	6.4 Technische haalbaarheid	27
2.2 Programma van eisen Herinrichting Goudse Hout fase 2 (10-10-2019)	7	6.5 Grondzaken	27
2.3 Waterkwaliteit	7	7. Investing en beheer	28
3. Opgaven	9	7.1 Inrichtingskosten	28
3.1 Gebiedsopgave Goudse Hout	9	7.2 Beheerkosten	28
4. Toelichting Ontwerp	11	7.3 Financiering	28
4.1 Padenstructuur	11	8. Vervolg	29
4.2 Entrees en parkeerplaats	13	9. Conclusies	29
4.3 Informatievoorziening	15		
4.4 Bos, beplanting en graslanden	19		



1. Introductie

1.1 Inleiding

De Goudse Hout is een afwisselend recreatiegebied, grenzend aan twee Goudse woonwijken en aan de Reeuwijkse Plassen. Het recreatiegebied is aangelegd in 1979, is ongeveer 114 hectare groot en bestaat uit bos, open weiden en enkele waterplassen. Het herkomstgebied van de bezoekers aan de Goudse Hout heeft een grotendeels lokaal karakter, maar het gebied functioneert daarnaast ook als onderdeel van een kralensnoer van groene natuur- en recreatiegebieden rond de Reeuwijkse Plassen en Gouda.

Groenalliantie Midden-Holland e.o. investeert in de kwaliteitsverbetering van de Goudse Hout. Het doel van deze impuls is om het recreatiegebied waar nodig te vernieuwen en aantrekkelijker te maken, waarmee het weer gaat voldoen aan de eisen van de hedendaagse recreant. Het motto bij de kwaliteitsimpuls is: ‘beter te beleven, meer te doen en beter verbonden’. In fase 1 van de kwaliteitsimpuls Goudse Hout wordt het entreegebied aan het Kale Jonkerpad vernieuwd en zijn een nieuwe speelplaats en een ontmoetingsplein aangelegd.

In deze ontwerpnotitie is het Definitief Ontwerp (DO) voor de kwaliteitsimpuls Goudse Hout fase 2 toegelicht. In deze fase worden de entrees aan de Platteweg en de Achterwillensebocht, het padenstelsel en de bos- en graslandenstructuur vernieuwd. Ook is in deze notitie de financiële, technische en juridische haalbaarheid van het ontwerp uitgewerkt.

Het DO Goudse Hout is gebaseerd op de kaders in het Uitvoeringsplan Kwaliteitsimpuls Reeuwijkse Plassen (2016) met bijbehorende investeringsagenda (2018). Hierin zijn ook de achterliggende analyses opgenomen. Voor zover de uitkomst van de analyses en inventarisatie kaderstellend zijn voor het ontwerp zijn deze kort benoemd in hoofdstuk 2.

1.2 Totstandkoming definitief ontwerp

Het DO Goudse Hout fase 2 is tot stand gekomen in overleg met de gemeente Gouda, overige gebiedspartners en andere belanghebbenden. Samen met hen is het ontwikkelingsperspectief uitgewerkt tot Definitief Ontwerp.

In de periode van juni 2019 tot maart 2020 zijn de volgende projectactiviteiten ondernomen:

- inventariserend gebiedsbezoek op 29 juni 2019
- bijeenkomst stakeholders op 10 juli 2019
- opstellen schetsontwerp, incl. kostenraming
- informatiebijeenkomst over het schetsontwerp op 28 januari 2020
- aanvullend gesprek met omwonenden entree Platteweg op 27 februari 2020
- opstellen Definitief Ontwerp, inclusief kostenraming realisatie en beheer
- samenstellen ontwerpnotitie en bestuursvoorstel

1.3 Leeswijzer

Paragraaf 2 beschrijft het doel van het programma kwaliteitsimpuls Groenalliantie en de eisen aan het definitief ontwerp. Paragraaf 3 beschrijft de gebiedsopgave en ontwerpogave voor de deelprojecten van deze fase van de kwaliteitsimpuls Goudse Hout. In paragraaf 4 is het definitief ontwerp per onderdeel toegelicht. In paragraaf 5 is aangegeven hoe het ontwerp gerealiseerd gaat worden middels éénmalige inrichtingsmaatregelen en door meerjarig beheer. In paragraaf 6 is de haalbaarheid van het plan onderbouwd. Hierbij is gekeken naar aspecten als het maatschappelijk, vigerend ruimtelijk beleid, de aanwezigheid van archeologische en natuurwaarden, technische uitvoering, en de beschikbare budgetten. In paragraaf 7 is een kostenraming opgenomen en zijn de financiële gevolgen voor de meerjarige beheerbegroting benoemd. Paragraaf 8 tenslotte geeft de conclusies.



2. Doel en kaders

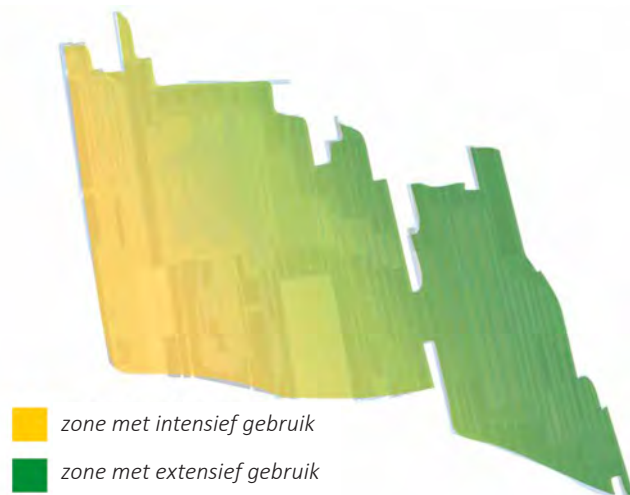
2.1 Doel kwaliteitsimpuls

De kwaliteitsimpuls Groenalliantie heeft tot doel om de recreatiegebieden vraaggericht te vernieuwen. Hiermee wil de Groenalliantie beter aansluiten bij de recreatieve wensen en behoeften van de hedendaagse recreant. Groenalliantie ontwikkelt plannen in nauwe samenspraak met de omgeving.

De kwaliteitsimpuls is gestoeld op drie hoofdogaven: beter te beleven, meer te doen, beter verbonden (met de omgeving).

In het uitvoeringsplan is de Goudse Hout omschreven als een “stadstuin, waar je actief kunt zijn”. Het westelijk deel wordt verder ontwikkeld binnen de ‘gele belevingswereld’ (“uitbundig, gezellig en actief”), het oostelijke deel in de groene leefwereld waarbij extensieve recreatie en natuurbeleving centraal staat.

In de eerste fase van de kwaliteitsimpuls Goudse Hout is de hoofdentree aan het Kale Jonkerpad vernieuwd en zijn een avontuurlijke speelplaats en een ontmoetingsplein aangelegd. In deze tweede fase zijn de entrees aan de Platteweg en de Achterwillensebocht, het padenstelsel, bossen en graslanden aan de beurt.



2.2 Programma van eisen Herinrichting Goudse Hout fase 2 (10-10-2019)

Het programma van eisen bevat de eisen voor het eindresultaat van het project Herinrichting Goudse hout fase 2. Het vormt de leidraad voor het ontwerpproces en het beoordelingskader voor het definitief ontwerp. Het PvE is gebaseerd op de onderliggende kaders voor de kwaliteitsimpuls zoals het Uitvoeringsplan Kwaliteitsimpuls Reeuwijkse Plassen e.o. (2016), de geactualiseerde investeringsagenda Kwaliteitsimpuls Groenalliantie (2018) en de projectopdracht (2018).

In het programma van eisen zijn opgenomen:

- Ontwerpkaders
- Algemene eisen
- Kwaliteitseisen
- Financiële eisen

2.3 Waterkwaliteit

Een goede waterkwaliteit is belangrijk voor de recreatieve gebruiks- en belevingswaarde van de Goudse Hout. Groenalliantie zal het belang van een goede waterkwaliteit aankaarten bij waterschap en provincie. Dit is gericht op het starten van een verkennend onderzoek naar de oorzaak van de verslechtering van de waterkwaliteit en de mogelijke oplossingsrichtingen. Deze inspanning maakt geen deel uit van het resultaat van dit kwaliteitsimpuls.



Visiekaart Goudse Hout.
Afkomstig uit Investeringsagenda 2018-2021.

3. Opgaven

3.1 Gebiedsopgave Goudse Hout

De gebiedsopgave voor de Goudse Hout bestaat uit het verhelderen en robuuster maken van de landschappelijke structuur en het goed plaatsen en ontsluiten van de aanwezige en nog te ontwikkelen activiteiten. Het verbeteren van het centrale entreegebied, de bos- en weidenstructuur en het padenstelsel zijn daarbij belangrijke structuuropgaven. Het vergroten van de (bio)diversiteit is een belangrijke opgave die ook bijdraagt aan de natuurbeleving.

Ontwerpopgave Goudse Hout

In het Programma van eisen Herinrichting Goudse Hout (okt 2019) zijn de eisen voor de ontwerpopgave voor fase 2 van de kwaliteitsimpuls Goudse Hout opgenomen.

Entrees

- De entrees zijn goed herkenbaar, uitnodigend, representatief en landschappelijk goed ingepast.
- De inrichting en materialisatie is conform algemene ontwerpprincipes van de kwaliteitsimpuls van de entrees.
- De inrichting draagt bij aan het beperken van ongewenst gebruik.

Eisen entree en parkeerplaats Achterwillensebocht:

- Voorziet in een parkeercapaciteit van 40 auto's.
- Er is een voorziening voor de stalling van 25 fietsen.
- Informatievoorziening over de Goudse het gebied.

Eisen entree Platteweg:

- Er komt een kleine verblijfsplek voor passanten en bezoekers met zitgelegenheid.
- Er is gelegenheid voor de stalling voor 15 fietsen.
- Informatievoorziening over de Goudse Hout.

Padenstelsel

Eisen padenstructuur:

- Completering van het gescheiden padenstelsel van een verhard hoofdpadennet en een halfverhard onderliggend wandelpadennet.
- Dimensionering en uitvoering conform TBM.
- Beter beleefbaar maken van het oostelijke weidengebied.
- Veilige aansluiting fietspaden op Platteweg.
- Sociaal veilig gebruik van fietspaden o.a. door openheid.

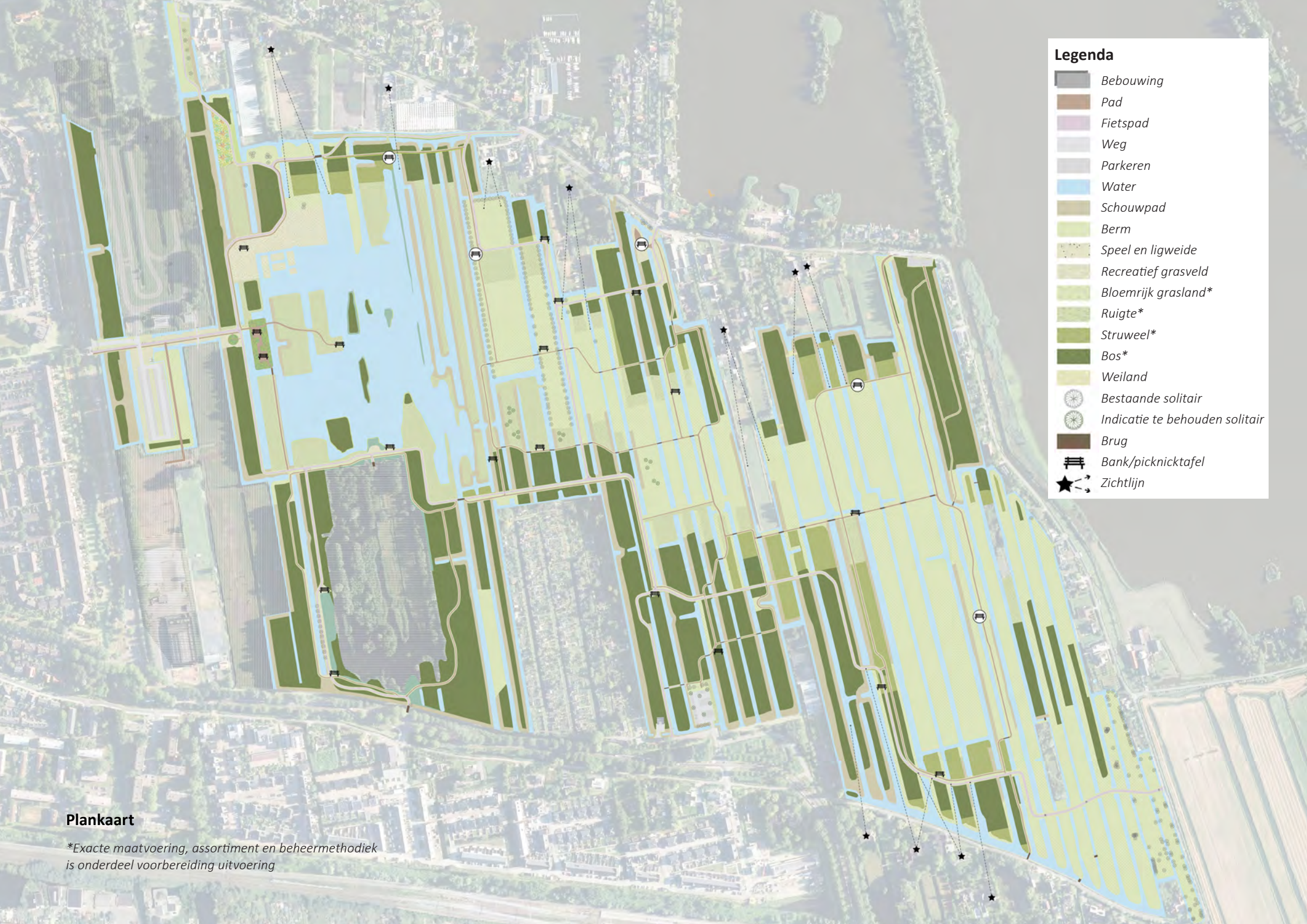
Bosstructuur- en graslanden

De bosvakken krijgen een natuurlijker opbouw met meer variatie en gelaagdheid in de bosranden. Dat draagt bij aan het vergroten van de biodiversiteit en de recreatieve belevingswaarde.

In enkele delen van de Goudse Hout is de es de overheersende boomsoort. Deze percelen hebben sterk te lijden onder de essentaksterfte. Waar de essen noodgedwongen moeten worden gekapt worden nieuwe bomen en struiken aangeplant. Het nieuwe, gevarieerde sortiment draagt bij aan meer biodiversiteit en een grotere recreatieve belevingswaarde.

Eisen:

- De randen van de Goudse hout worden verdicht waardoor stedelijke randverschijnselen vanuit het recreatiegebied minder de aandacht opeisen.
- Rond bosbeplantingen worden zoom- en mantelvegetaties van struweel aangebracht.
- Voorkomen tunneleffect bij paden binnen langwerpige bospercelen.
- Graslanden krijgen een natuurlijker, bloemrijker aanzien.



Legenda

- Bebouwing*
- Pad*
- Fietspad*
- Weg*
- Parkeren*
- Water*
- Schouwpad*
- Berm*
- Speel en ligweide*
- Recreatief grasveld*
- Bloemrijk grasland**
- Ruigte**
- Struweel**
- Bos**
- Weiland*
- Bestaande solitair*
- Indicatie te behouden solitair*
- Brug*
- Bank/picknicktafel*
- Zichtlijn*

Plankaart

*Exacte maatvoering, assortiment en beheermethodiek is onderdeel voorbereiding uitvoering

4. Toelichting ontwerp

4.1 Padenstructuur

De Goudse Hout heeft een uitgebreid padenstelsel van geasfalteerde hoofdpaden waarmee de ontsluiting en routing door het park is gewaarborgd. In het secundaire padenstelsel van half-verharde wandelpaden zijn met het ontwerp enkele knelpunten opgelost en in lacunes voorzien. Zo zijn enkele parallelle half-verharde wandelpaden rond de waterplas toegevoegd. Hiermee is er altijd een alternatief aanwezig voor het wandelen op de asfaltpaden. Ook zijn langs de noordelijke parkrand en rond de weide solitaire wandelpaden toegevoegd om de landschappelijke beleving te versterken.



Nieuw padenstelsel

Entree Achterwillensebocht



Legenda

- Halfverharding (parkeren)
- Halfverharding (fietsparkeren)
- Asfalt
- Bloemrijk grasland
- Water
- Nieuwe boom
- Bestaande boom
- Zeeuwse haag
- Timberstyle bank hout met rugleuning
- Repose picknickset hout
- Fietsenstalling (balk 4m)
- Informatie bord
- Welkomst bord

4.2 Entrees en parkeerplaats

De entrees aan de Achterwillensebocht en de Platteweg zijn in het ontwerp beter herkenbaar, representatief en uitnodigend gemaakt. De landschappelijke inpassing is verbeterd. Daarbij zijn de algemene ontwerpprincipes voor entrees gehanteerd:

- Van buitenaf herkenbare entree met zicht op het achterliggend op gebied.
- Landschappelijk aantrekkelijke parkeerplaatsen door groene parkeervakken in halfverharding, beplanting.
- Efficiënte, fietsparkeermogelijkheden met een meer natuurlijke uitstraling: houten fietsenrekken en landschappelijke omlijsting met Zeeuwse hagen (los of strak, divers assortiment van meidoorn, sleedoorn, veldesdoorn, hondsroos en egelantier).
- Goede informatievoorziening met welkomstbord en informatiebord.

Entree aan de Achterwillensebocht

Bij de herinrichting is voor een logischer indeling van parkeervakken gekozen. Het aantal parkeerplaatsen is daarbij gelijk gebleven. Rondrijden en het parkeren van vrachtwagens wordt voorkomen.

De parkeervakken worden in halfverharding uitgevoerd, die licht zullen vergroenen waardoor een natuurlijker uitstraling wordt gerealiseerd. Dit wordt versterkt door het toevoegen van enkele solitaire bomen tussen de parkeervakken en bloemrijk grasland in de bermen. De witte betonblokken zijn verwijderd evenals de hoogtebegrenzer.

Er wordt een mooie fietsparkeervoorziening met een aantrekkelijke rustplek gerealiseerd.





Entree Platteweg

Legenda

-  *Halfverharding (fietsparkeren)*
-  *Bloemrijk grasland*
-  *Water*
-  *Nieuwe boom*
-  *Zeeuwse haag*
-  *Timberstyle bank hout met rugleuning*
-  *Repose picknickset hout*
-  *Fietsenstalling (balk 2m)*
-  *Informatie bord*
-  *Welkomst bord*

Entree aan de Platteweg (nog in discussie)

De entree aan de Platteweg is nu een onopvallende toegang voor wandelaars en fietsers. Komend van de Platteweg en de Korssendijk over de Platteweg is deze plek herkenbaar en uitnodigend gemaakt. Voor Passanten is een aantrekkelijke rustplek ingericht met een herkenbare vormgeving. Een goede informatievoorziening verleidt bezoekers tot een bezoek aan de Goudse Hout.

4.3 Informatievoorziening

In de Goudse Hout wordt de informatievoorziening vernieuwd. Zo worden de entrees beter herkenbaar met een welkomstbord. Bezoekers kunnen op nieuwe informatieborden zien wat er in de Goudse Hout te doen is. De informatievoorziening wordt voor de entrees Achterwillensebocht en Platteweg uitgewerkt in het project Beeldtaal Groenalliantie en maken geen deel uit van het ontwerp.



Objecten en materialisatie



Entreebord
Conform huisstijl
Groenalliantie



Timberstyle bank hout met rugleuning



Informatie bord
Conform huisstijl
Groenalliantie



Repose picknickset hout

ecologische oever

gelijdelijk aflopende oever met oevervegetatie, plasdras zone en waterplanten

grasland

zoom (ruigte)

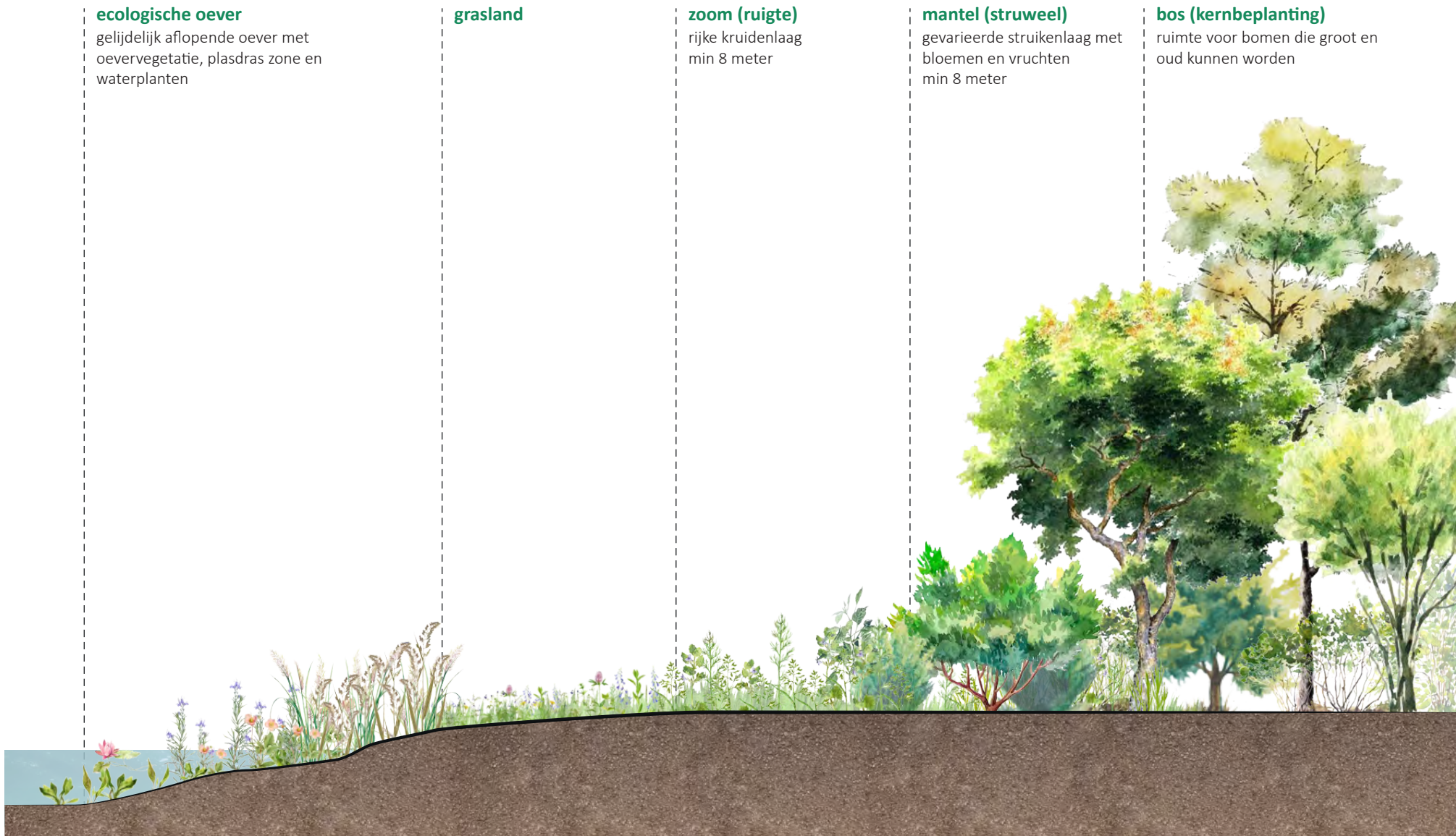
rijke kruidenlaag
min 8 meter

mantel (struweel)

gevarieerde struikenlaag met bloemen en vruchten
min 8 meter

bos (kernbeplanting)

ruimte voor bomen die groot en oud kunnen worden



4.4 Bos, beplanting en graslanden

Het is de ambitie om de natuurbeleving en aantrekkelijkheid van de recreatiegebieden te verhogen. Een onderdeel hiervan is de biodiversiteit van het gebied te vergroten. Om dit te bereiken wordt het beheer van de gebieden aangescherpt. Belangrijke wijzigingen in het beheer zijn het omvormen van beschoeide oevers naar natuurlijke oevers en het realiseren van een natuurlijke opbouw van de bosranden.

Natuurlijke oevers

Voor het volledige recreatiegebied is er het streven om de oevers van de watergangen zo veel mogelijk om te vormen van een oever met beschoeiing naar natuurlijke oevers met een kruidenrand. Waar mogelijk kan het wateroppervlak vergroot worden, zoals bij de verschillende poelen in het gebied.



Natuurlijke oever

Libellen, vlinders en andere insecten:

- Geleidelijke overgangen tussen opgaande en kruidachtige belanting in de vorm van zomen.
- Beschutte, warme plekken door rafelige struweel randen.
- Bloeitijd nectarplanten verlengen door gefaseerd maaien (een deel van bloemrijk gras in voorjaar maaien).
- Maaisel niet direct afvoeren & dood hout stapelen.
- Een deel van ruigte in winter laten staan als schuilgelegenheid.

Struweelvogels:

- Aanbod van insecten door bloemrijk gras.
- Voedselplanten: besdragende heesters en inheemse soorten als Els en Meidoorn.
- Maai- en snoeiwerkzaamheden buiten het broedseizoen uitvoeren.

Amfibieën:

- Kleine wateren en poelen, gefaseerd schonen
- Opwarmplekken in de zon.
- Variatie aan ruigte, bloemrijk gras en kortere vegetatie.
- Houtstapels, maaiselhopen en composthopen in de halfschaduw nodig als plekken voor voortplanting en overwintering.

Grasland beheer

We onderscheiden 3 type graslanden: “bloemrijk grasland”, “recreatief grasveld” en “speel en ligweide”. Elk van deze types kent zijn eigen vorm van beheer.

De bloemrijke graslanden worden slechts 1 a 2 keer per jaar gemaaid, hierdoor hebben bloemen en kruiden de mogelijkheid om op te komen wat aantrekkelijk is voor diverse vlinders, insecten en vogels. De hoogte van de vegetatie is 30-60 cm. Na het maaien wordt het maaisel afgevoerd.

Recreatief grasveld wordt 7 keer per jaar gemaaid (klepelen) waarbij het maaisel blijft liggen. De zones geschikt voor sport en spel kennen de bestemming speel en ligweide en worden 18 keer per jaar gemaaid met een kooimaaiër, ook hiervan blijft het maaisel liggen.



Bloemrijk grasland



Recreatief grasveld



Speel en ligweide

Ruigte en struweel

Ruigte zit qua openheid tussen bloemrijk grasland en struweel in. Het bestaat uit een rijke kruidenlaag die één keer per drie jaar wordt gemaaid en afgevoerd, waarin enkele bomen en struiken bewaard worden die hier spontaan ontwikkelen.

De bosrand met ruigte en struweel kan zichzelf voor een groot deel ontwikkelen vanuit de bestaande vegetatie. Kijkend naar vergelijkbare gebieden, is de verwachting dat de onderstaande soorten kruiden en struiken naar dit gebied kunnen komen. Sommige hiervan zijn extra gewenst vanwege de vrucht, geur of aantrekkelijke kleur. Door selectief beheer, kunnen deze planten extra de ruimte krijgen om te ontwikkelen.



Ruigte



Struweel

Ruigte:

- Echte koekoeksbloem
- Echte valeriaan
- Gewone smeerwortel
- Grote brandnetel
- Grote wederik
- Haagwinde
- Harig wilgenroosje
- Hennegras
- Gewone engelwortel
- Grote kattenstaat
- Kale jonker
- Kleefkruid
- Leverkruid
- Moerasspirea
- Pluimzegge
- Smalle stekelvaren

Struweel:

- Bitterzoet
- Framboos
- Gelderse roos
- Grauwe wilg
- Hop
- Leverkruid
- Moerasspirea
- Wilde kamperfoelie
- Wilde lijsterbes
- Hazelaar
- Sleedoorn
- Appel
- Peer
- Pruim
- Meelbes
- Lijsterbes

Bos

Een aandachtspunt bij de bosvakken in de recreatiegebieden is de eenzijdige opbouw van bosvakken. Een voorbeeld daarvan zijn bosvakken met veel essen, waar op dit moment een kaalslag plaatsvindt vanwege de essentaksterfte. Bij de ontwikkeling van bosvakken moet zoveel mogelijk gestreefd worden naar een gemengde beplanting van inheemse boomsoorten die goed gedijen op een veenachtige bodem.



Plukbos

Bij de ontwikkeling van het struweel en de bosvakken kan ingesprongen worden op de trend om eten te zoeken in de natuur. Er zijn vele soorten bomen en struiken met eetbare vruchten die aangeplant kunnen worden in de gemengde beplanting van bos en struweel.



Eetbare planten:

Struiken

- Appelbes
- Bottelroos
- Rode bes
- Tuinhibiscus
- Kruisbes

Lage bomen

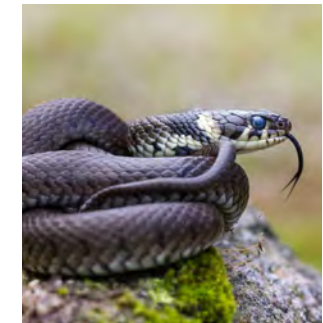
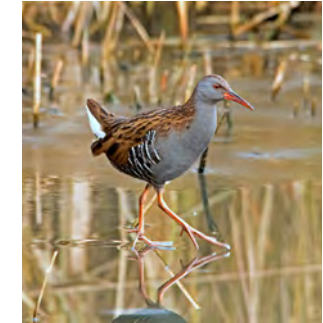
- Appel
- Peer
- Abrikoos
- Kers
- Pruim
- Hazelnoot
- Meidoorn
- Krentenboompje
- Vlier

Hoge boom

- Zwarte walnoot
- Tamme kastanje
- Tempelboom

Dieren

Het streven naar meer diversiteit en een natuurlijke opbouw van de beplanting en een meer op natuurontwikkeling gericht beheer, heeft een positief effect op de variatie aan dieren in de recreatie gebieden. Denk daarbij aan:



Water met waterplanten, natuurvriendelijke oevers, riet, onderwateroevers:

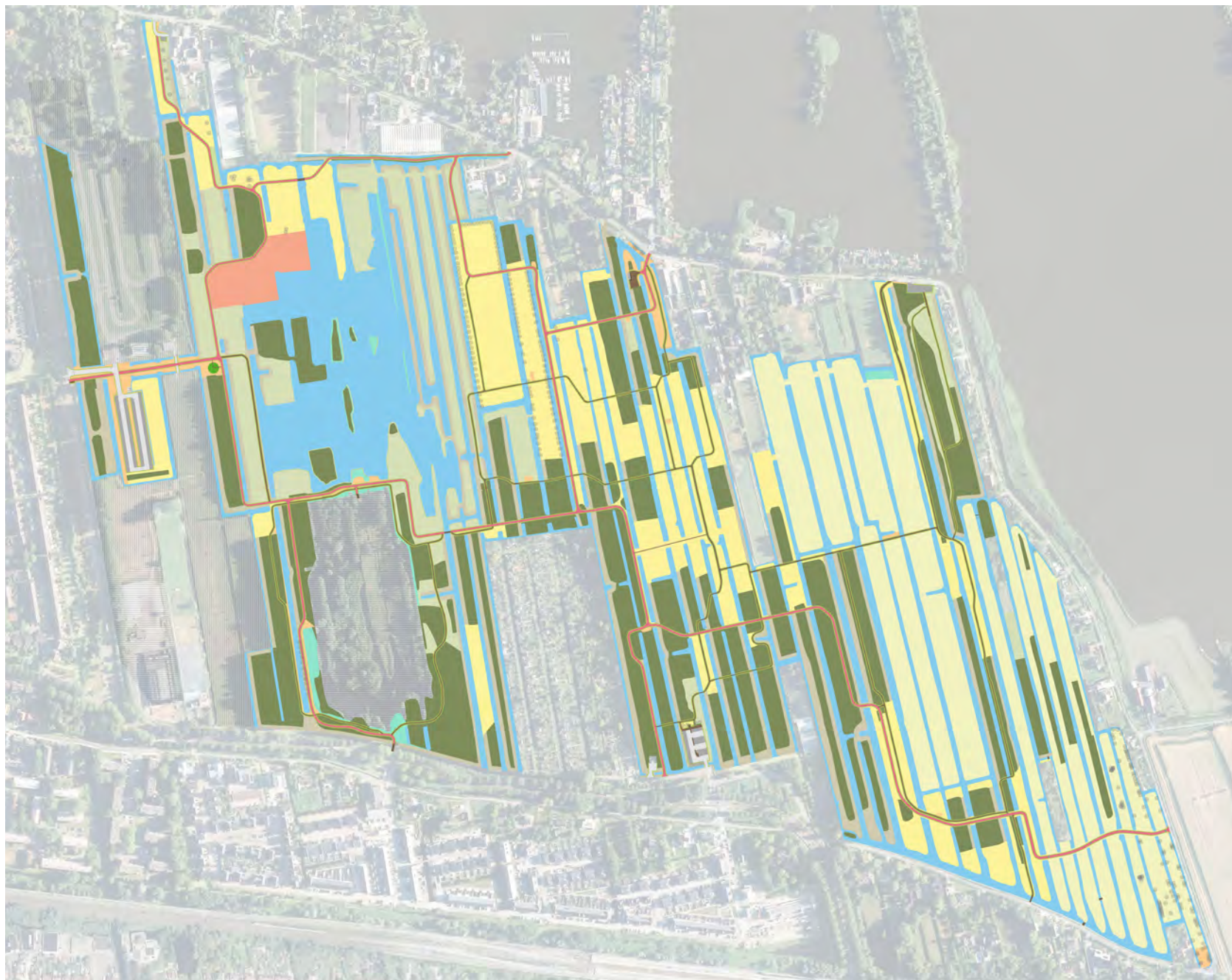
- Rietzanger
- Kleine karekiet
- Grote karekiet
- Waterral
- Porseleinhoen
- Waterhoen
- Ringslang
- Groene glazenmaker
- Krabbenscheer
- Waterkevers
- Purperreiger

Moeras:

- Roerdomp
- Waterral
- Porseleinhoen
- Lepelaar
- Purperreiger
- Blauwborst
- Rietzanger
- Kleine karekiet
- Bosrietzanger
- Bruine kiekendief
- Ringslang
- Otter

Zoom-mantel - afwisselend met open ruimten, ruigte en grasland:

- Zwartkop
- Tuinfluiter
- Tjiftjaf
- Grasmus
- Braamsluiper
- Ransuil
- Zanglijster
- Vlinders



**Beheerkaart
bestaande situatie**

Legenda

-  Voetpad
-  Fietspad
-  Autoweg
-  Parkeerplaats
-  Brug
-  Water
-  Schouwpad
-  Berm
-  Sierbeplanting
-  Speel en ligweide
-  Recreatief grasveld
-  Bloemrijk grasland
-  Weiland
-  Ruigte
-  Struweel
-  Bos
-  Moeras en rietland
-  Strand
-  Solitaire bom
-  Uitgifte korte termijn
-  Uitgifte lange termijn

5. Realisatie en beheer

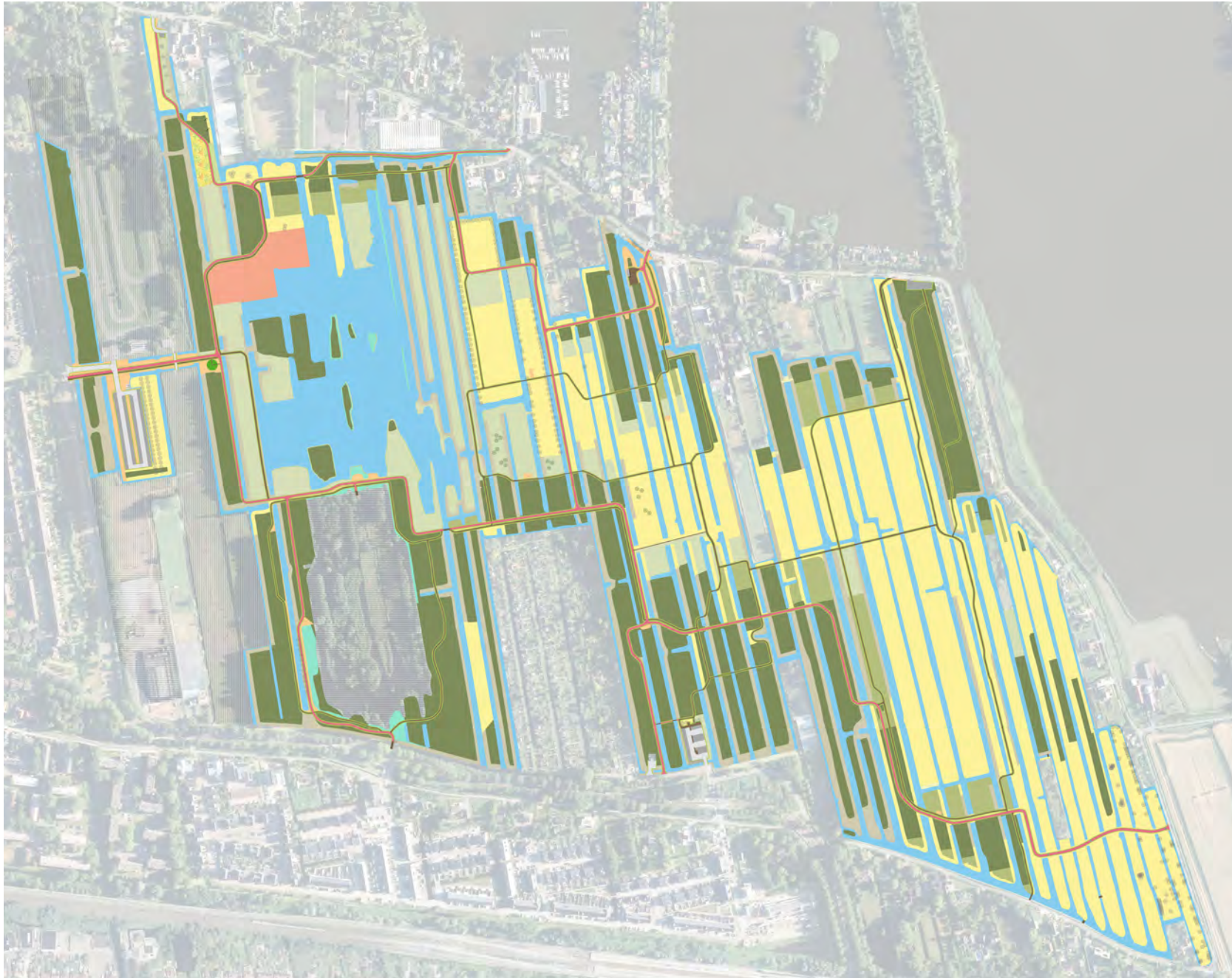
De ontwerpnotitie schetst het toekomstig eindbeeld wanneer het ontwerp wordt uitgevoerd. De realisatie gebeurt grotendeels door het uitvoeren van éénmalige inrichtingsmaatregelen. Hiermee wordt de beoogde kwaliteitsimpuls direct zichtbaar. De volgende maatregelen worden als eenmalige inrichtingsmaatregel uitgevoerd: de herinrichting van de entrees, de aanleg van de nieuwe paden en het aanbrengen van struweelranden langs de bosvakken.

Daarnaast wordt het gewenste eindbeeld bereikt door omvorming en/of beheermethodieken. Ook groot onderhoud draagt hieraan bij. Dit zorgt ervoor dat het gewenste eindbeeld in een periode van 10-15 jaar bereikt wordt. Maatregelen die genomen worden zijn geplande omvorming bosvakken (waaronder de essentaksterfte maatregelen) en het weer op breedte brengen van bestaande paden.

Gerichte beheermaatregelen zijn:

- Gepland omvormen van bosvakken (o.a. essentaksterfte)
- Het opener maken van beplanting langs enkele paden.
- Aanpassing van intensief beheerde grasdoeltypen naar bloemrijk grasland en kruidenvegetatie.
- Het op TBM-breedte brengen van de (half-)verharde paden.





Beheerkaart nieuwe situatie

Exacte maatvoering, assortiment en beheermethodiek is onderdeel voorbereiding uitvoering.

Legenda

- Voetpad
- Fietspad
- Autoweg
- Parkeerplaats
- Brug
- Water
- Schouwpad
- Berm
- Sierbeplanting
- Speel en ligweide
- Recreatief grasveld
- Bloemrijk grasland
- Weiland
- Ruigte
- Struweel
- Bos
- Moeras en rietland
- Strand
- Solitaire bom
- Uitgifte korte termijn
- Uitgifte lange termijn

6. Haalbaarheid

6.1 Draagvlak

Het ontwerp is tot stand gekomen op basis van bestaande informatie uit de gebiedsinventarisatie. Het schetsontwerp is voorgelegd aan belanghebbenden op 28 januari 2020.

Naar aanleiding van de ontvangen reacties is het schetsontwerp op enkele punten aangepast.

NB. Entree Platteweg

Op 27 februari 2020 heeft een aanvullend gesprek met een delegatie van omwonenden van de entree aan de Platteweg plaatsgevonden over de herinrichting van de entree. Hier is een rust- en verblijfsplek met zitgelegenheid, fietsparkeren en informatievoorziening voorzien. Bedoeld voor passanten en bezoekers. Bewoners zijn bezorgd dat hier een hangplek met veel overlast gaat ontstaan.

6.2 Ruimtelijke ordening

Het DO is getoetst aan de vigerende bestemmingsplannen Gouda Noord (2010) en Reeuwijk Plassengebied (2015). De gronden voor de onderhavige deelprojecten hebben vrijwel allemaal de bestemming 'Recreatie', met vooral in de noordrand een dubbelbestemming archeologie. Het gebied rond de wielerveding heeft de bestemming 'Sport'. Op grond van de dubbelbestemming archeologie is een quickscan archeologie uitgevoerd (zie 6.3). Er is geen belemmering voor de realisatie van het ontwerp.

6.3 Archeologie, flora en fauna

Als onderdeel van de planvorming zijn twee quickscans uitgevoerd, één naar mogelijke archeologische waarden en één naar eventuele gevolgen voor flora en fauna in het kader van de wet Natuurbescherming. Beide quickscans laten zien dat er geen belemmeringen zijn voor de realisatie van het VO. Wel zijn enkele mitigerende maatregelen gewenst gekoppeld aan de periode en wijze van uitvoering.

6.4 Technische haalbaarheid

De voorgenomen maatregelen zijn technisch haalbaar

6.5 Grondzaken

De Goudse Hout is volledig in eigendom van Groenalliantie Midden-Holland e.o.



7. Investering en beheer

7.1 Inrichtingskosten

De uitvoering van het ontwerp gebeurt grotendeels door het nemen van éénmalige inrichtingsmaatregelen.

De kostenraming voor eenmalige inrichtingsmaatregelen bedraagt € 501.000,-.

7.2 Beheerkosten

De meerjarige beheerlasten gaan met € 4.800,- omhoog.

7.3 Financiering

De uitvoering van het definitief ontwerp (DO) vergt een budget van € 501.000,-. Dit wordt als volgt gefinancierd:

- € 250.500 ten laste van het uitvoeringskrediet kwaliteitsimpulsprojecten fase 2 en 3,
- € 250.500 uit SGG-subsidie.

8. Vervolg

Met de vaststelling van het DO door het bestuur van de Groenalliantie Midden-Holland e.o. zijn tevens de de benodigde uitvoeringsmiddelen beschikbaar gesteld. Daarmee kan de voorbereiding voor de uitvoering van start gaan. De volgende stappen worden daarin gezet:

Vorbereidingsfase

- aanvragen vergunningen en ontheffingen

Realisatiefase

- aanbesteden
- uitvoeren
- opleveren

Beheerfase

- revisiegegevens verwerken
- opstellen overdrachtdossier

9. Conclusies

Het DO Goudse Hout fase 2 geeft invulling aan de opgaven voor de kwaliteitsimpuls zoals deze zijn vastgelegd in het uitvoeringsplan en de bijbehorende investeringsagenda. In het ontwerp is de vernieuwing van de entrees aan de Achterwillensebocht en de Platteweg opgepakt, wordt het padenstelsel gecompleteerd en worden maatregelen genomen om de bosstructuur en graslanden te verbeteren.

Het ontwerp voldoet aan de eisen zoals opgenomen in het programma van eisen herinrichting Goudse Hout fase 2.

De in het ontwerp voorgestelde maatregelen kunnen rekenen op draagvlak van belanghebbenden.

(NB. De herinrichting van de entree aan de Platteweg is nog onderwerp van gesprek).

De voorgestelde maatregelen zijn technisch haalbaar. Juridisch zijn er geen belemmeringen. Het vigerende ruimtelijk beleid vormt geen belemmering. Ook de uitgevoerde quick scans archeologie en flora en fauna wijzen uit dat er geen belemmeringen voor uitvoering zijn.

De uitvoering van het ontwerp vergt een investering van € 501.000.

Door de realisatie van het ontwerp zullen de meerjarige beheerlasten toenemen met € 4.800,- per jaar.

